



สรุปรายรวม
ดัชนีความเชื่อมั่นผู้ประกอบการภาคการผลิตของ SMEs
ในพื้นที่ภาคกลาง รวมภาคตะวันออก (ไม่รวมกรุงเทพมหานคร)
(ไตรมาสที่ 4 ปี 2557 ถึง ไตรมาสที่ 3 ปี 2558)

เสนอ

สำนักงานส่งเสริมวิสาหกิจขนาดกลางและขนาดย่อม

โดย

คณะวิทยาการจัดการ มหาวิทยาลัยเกษตรศาสตร์
วิทยาเขตศรีราชา

กันยายน 2558

สารบัญ

	หน้า
บทสรุปผู้บริหาร	1
ส่วนนำ	
1. ขั้นตอนการจัดสร้างดัชนีความเชื่อมั่นทางธุรกิจ	7
2. การคำนวณและแปลความหมายค่าดัชนี	7
บทวิเคราะห์	
1. ดัชนีความเชื่อมั่นผู้ประกอบการภาคการผลิตของวิสาหกิจขนาดกลางและขนาดย่อม ประจำภูมิภาค ภาคกลางรวมภาคตะวันออก (ไม่รวมกรุงเทพมหานคร) ไตรมาสที่ 4/2557-3/2558	9
2. องค์ประกอบกำหนดค่าดัชนีความเชื่อมั่น ได้แก่ องค์ประกอบด้านยอดขายคำสั่งซื้อสินค้า ปริมาณการผลิต สินค้าคงคลัง ต้นทุนการประกอบการ กำไรสุทธิ และการจ้างงาน ไตรมาสที่ 4/2557-3/2558	12
องค์ประกอบกำหนดค่าดัชนีความเชื่อมั่นภาคการผลิตของ SME รายสาขาอุตสาหกรรม	14
สาขาการผลิตผลิตภัณฑ์อาหารและเครื่องดื่ม	14
สาขาการผลิตผลิตภัณฑ์ยางและผลิตภัณฑ์พลาสติก	15
สาขาการผลิตเคมีภัณฑ์และผลิตภัณฑ์เคมี	17
สาขาการผลิตโลหะขั้นมูลฐาน	19
สาขาการผลิตยานยนต์ รถพ่วงและรถกึ่งรถพ่วง	21
สาขาการผลิตผลิตภัณฑ์ที่ทำจากโลหะประดิษฐ์ ยกเว้นเครื่องจักรและอุปกรณ์	22
สาขาการผลิตเครื่องจักรและอุปกรณ์	24
สาขาการผลิตเครื่องเรือนและการผลิตซึ่งมิได้จัดประเภทไว้ในที่อื่น	26
สาขาการผลิตสิ่งทอสิ่งถัก	28
สาขาการผลิตกระดาษและผลิตภัณฑ์จากกระดาษ	29

สารบัญ (ต่อ)

	หน้า
3. ความเชื่อมั่นภาคการผลิตต่อภาวะเศรษฐกิจประเทศและธุรกิจตนเอง ของวิสาหกิจขนาดกลางและขนาดย่อม ในพื้นที่ภาคกลางรวมภาคตะวันออก (ไม่รวมกรุงเทพมหานคร) ไตรมาสที่ 4/2557-3/2558	31
4. ดัชนีความเชื่อมั่นผู้ประกอบการภาคการผลิตของวิสาหกิจขนาดกลางและขนาดย่อม ประจำภูมิภาค ภาคกลางรวมภาคตะวันออก (ไม่รวมกรุงเทพมหานคร) จำแนกตามตลาดหลัก: ตลาดภายในประเทศและตลาดต่างประเทศ	33
กลุ่มที่เน้นตลาดภายในประเทศ	33
กลุ่มที่เน้นตลาดต่างประเทศ	35
5. องค์ประกอบที่ส่งผลต่อการดำเนินงานของกิจการในภาคการผลิตของวิสาหกิจขนาดกลาง และขนาดย่อมในพื้นที่ภาคกลางรวมภาคตะวันออก (ไม่รวมกรุงเทพมหานคร) ไตรมาสที่ 4/2557-3/2558	37
ภาคผนวก	41
สรุปจำนวนตัวอย่างในการคำนวณดัชนี	41

สารบัญตาราง

	หน้า
ตารางที่ 1 ดัชนีความเชื่อมั่นผู้ประกอบการภาคการผลิตของ SME ประจำภูมิภาค ภาคกลาง รวมภาคตะวันออก (ไม่รวมกรุงเทพมหานคร) ไตรมาสที่ 4/2557-3/2558 และคาดการณ์ 3 เดือนข้างหน้า จำแนกตามกลุ่มอุตสาหกรรม	10
ตารางที่ 2 องค์ประกอบกำหนดค่าดัชนีความเชื่อมั่น ในพื้นที่ภาคกลางรวมภาคตะวันออก (ไม่รวมกรุงเทพมหานคร) ไตรมาสที่ 4/2557-3/2558 และคาดการณ์ 3 เดือนข้างหน้า	13
ตารางที่ 3 องค์ประกอบกำหนดค่าดัชนีความเชื่อมั่นภาคการผลิตของ SME ในพื้นที่ภาคกลาง รวมภาคตะวันออก (ไม่รวมกรุงเทพมหานคร) สาขาอุตสาหกรรมการผลิตผลิตภัณฑ์อาหารและเครื่องดื่ม ไตรมาสที่ 4/2557-3/2558 และคาดการณ์ 3 เดือนข้างหน้า	14
ตารางที่ 4 องค์ประกอบกำหนดค่าดัชนีความเชื่อมั่นภาคการผลิตของ SME ในพื้นที่ภาคกลาง รวมภาคตะวันออก (ไม่รวมกรุงเทพมหานคร) สาขาอุตสาหกรรมการผลิตผลิตภัณฑ์ยาง และผลิตภัณฑ์พลาสติก ไตรมาสที่ 4/2557-3/2558 และคาดการณ์ 3 เดือนข้างหน้า	16
ตารางที่ 5 องค์ประกอบกำหนดค่าดัชนีความเชื่อมั่นภาคการผลิตของ SME ในพื้นที่ภาคกลาง รวมภาคตะวันออก (ไม่รวมกรุงเทพมหานคร) สาขาอุตสาหกรรมการผลิตเคมีภัณฑ์ และผลิตภัณฑ์เคมี ไตรมาสที่ 4/2557-3/2558 และคาดการณ์ 3 เดือนข้างหน้า	18
ตารางที่ 6 องค์ประกอบกำหนดค่าดัชนีความเชื่อมั่นภาคการผลิตของ SME ในพื้นที่ภาคกลาง รวมภาคตะวันออก (ไม่รวมกรุงเทพมหานคร) สาขาอุตสาหกรรมการผลิตโลหะขั้นมูลฐาน ไตรมาสที่ 4/2557-3/2558 และคาดการณ์ 3 เดือนข้างหน้า	19
ตารางที่ 7 องค์ประกอบกำหนดค่าดัชนีความเชื่อมั่นภาคการผลิตของ SME ในพื้นที่ภาคกลาง รวมภาคตะวันออก (ไม่รวมกรุงเทพมหานคร) สาขาอุตสาหกรรมการผลิต ยานยนต์ รถพ่วงและรถกึ่งรถพ่วง ไตรมาสที่ 4/2557-3/2558 และคาดการณ์ 3 เดือนข้างหน้า	21
ตารางที่ 8 องค์ประกอบกำหนดค่าดัชนีความเชื่อมั่นภาคการผลิตของ SME ในพื้นที่ภาคกลาง รวมภาคตะวันออก (ไม่รวมกรุงเทพมหานคร) สาขาอุตสาหกรรมการผลิตผลิตภัณฑ์ที่ทำจากโลหะประดิษฐ์ ไตรมาสที่ 4/2557-3/2558 และคาดการณ์ 3 เดือนข้างหน้า	23

สารบัญตาราง (ต่อ)

	หน้า
ตารางที่ 9 องค์ประกอบกำหนดค่าดัชนีความเชื่อมั่นภาคการผลิตของ SME ในพื้นที่ภาคกลาง รวมภาคตะวันออก (ไม่รวมกรุงเทพมหานคร) สาขาอุตสาหกรรมการผลิตเครื่องจักร และอุปกรณ์ ไตรมาสที่ 4/2557-3/2558 และคาดการณ์ 3 เดือนข้างหน้า	25
ตารางที่ 10 องค์ประกอบกำหนดค่าดัชนีความเชื่อมั่นภาคการผลิตของ SME ในพื้นที่ภาคกลาง รวมภาคตะวันออก (ไม่รวมกรุงเทพมหานคร) สาขาอุตสาหกรรมการผลิตเครื่องเรือน และการผลิตซึ่งมิได้จัดประเภทไว้ในที่อื่น ไตรมาสที่ 4/2557-3/2558 และคาดการณ์ 3 เดือนข้างหน้า	26
ตารางที่ 11 องค์ประกอบกำหนดค่าดัชนีความเชื่อมั่นภาคการผลิตของ SME ในพื้นที่ภาคกลาง รวมภาคตะวันออก (ไม่รวมกรุงเทพมหานคร) สาขาอุตสาหกรรมการผลิตสิ่งทอสิ่งถัก ไตรมาสที่ 4/2557-3/2558 และคาดการณ์ 3 เดือนข้างหน้า	28
ตารางที่ 12 องค์ประกอบกำหนดค่าดัชนีความเชื่อมั่นภาคการผลิตของ SME ในพื้นที่ภาคกลาง รวมภาคตะวันออก (ไม่รวมกรุงเทพมหานคร) สาขาอุตสาหกรรมการผลิตกระดาษ และผลิตภัณฑ์จากกระดาษ ไตรมาสที่ 4/2557-3/2558 และคาดการณ์ 3 เดือนข้างหน้า	30
ตารางที่ 13 ดัชนีความเชื่อมั่นต่อภาวะเศรษฐกิจประเทศและธุรกิจ ในพื้นที่ภาคกลาง รวมภาคตะวันออก (ไม่รวมกรุงเทพมหานคร) ไตรมาสที่ 4/2557-3/2558 และคาดการณ์ 3 เดือนข้างหน้า	32
ตารางที่ 14 ดัชนีความเชื่อมั่นผู้ประกอบการภาคการผลิตของในพื้นที่ภาคกลางรวมภาคตะวันออก (ไม่รวมกรุงเทพมหานคร) จำแนกตามตลาดหลัก ไตรมาสที่ 4/2557-3/2558 และคาดการณ์ 3 เดือนข้างหน้า	33
ตารางที่ 15 ดัชนีความเชื่อมั่นรายสาขาอุตสาหกรรมของผู้ประกอบการที่เน้นตลาดภายในประเทศ ในพื้นที่ภาคกลางรวมภาคตะวันออก (ไม่รวมกรุงเทพมหานคร) ไตรมาสที่ 4/2557-3/2558 และคาดการณ์ 3 เดือนข้างหน้า	35
ตารางที่ 16 ดัชนีความเชื่อมั่นรายสาขาอุตสาหกรรมของผู้ประกอบการที่เน้นตลาดต่างประเทศ ในพื้นที่ภาคกลางรวมภาคตะวันออก (ไม่รวมกรุงเทพมหานคร) ไตรมาสที่ 4/2557-3/2558 และคาดการณ์ 3 เดือนข้างหน้า	36

สารบัญตาราง (ต่อ)

	หน้า
ตารางที่ 17 องค์ประกอบที่ส่งผลต่อการดำเนินงานของกิจการในภาคการผลิต ของวิสาหกิจขนาดกลางและขนาดย่อม ในพื้นที่ภาคกลางรวมภาคตะวันออก (ไม่รวมกรุงเทพมหานคร) ไตรมาสที่ 4/2557-3/2558 และคาดการณ์ 3 เดือนข้างหน้า	39
ตารางผนวก ก สรุปจำนวน SME ที่เป็นตัวอย่างจำแนกตามสาขาอุตสาหกรรม	41
ตารางผนวก ข สรุปจำนวน SME ที่เป็นตัวอย่างจำแนกตามจังหวัด	41

สารบัญญภาพ

	หน้า
ภาพที่ 1 SMSI ประจำภูมิภาค ภาคกลางรวมภาคตะวันออก (ไม่รวมกรุงเทพมหานคร) ไตรมาสที่ 4/2557-3/2558	2
ภาพที่ 2 ดัชนีความเชื่อมั่นผู้ประกอบการที่เน้นตลาดภายในประเทศ ประจำภูมิภาค ภาคกลางรวม ภาคตะวันออก (ไม่รวมกรุงเทพมหานคร) ไตรมาสที่ 4/2557-3/2558	2
ภาพที่ 3 ดัชนีความเชื่อมั่นผู้ประกอบการที่เน้นตลาดต่างประเทศ ประจำภูมิภาค ภาคกลางรวม ภาคตะวันออก (ไม่รวมกรุงเทพมหานคร) ไตรมาสที่ 4/2557-3/2558	2
ภาพที่ 4 ดัชนียอดขายคำสั่งซื้อโดยรวมของ SME ประจำภูมิภาค ภาคกลางรวมภาคตะวันออก (ไม่รวมกรุงเทพมหานคร) ไตรมาสที่ 4/2557-3/2558	3
ภาพที่ 5 ดัชนีปริมาณการผลิตของ SME ประจำภูมิภาค ภาคกลางรวมภาคตะวันออก (ไม่รวมกรุงเทพมหานคร) ไตรมาสที่ 4/2557-3/2558	4
ภาพที่ 6 ดัชนีสินค้าคงคลังของ SME ประจำภูมิภาค ภาคกลางรวมภาคตะวันออก (ไม่รวมกรุงเทพมหานคร) ไตรมาสที่ 4/2557-3/2558	4
ภาพที่ 7 ดัชนีต้นทุนการประกอบการของ SME ประจำภูมิภาค ภาคกลางรวมภาคตะวันออก (ไม่รวมกรุงเทพมหานคร) ไตรมาสที่ 4/2557-3/2558	4
ภาพที่ 8 ดัชนีกำไรสุทธิของ SME ประจำภูมิภาค ภาคกลางรวมภาคตะวันออก (ไม่รวมกรุงเทพมหานคร) ไตรมาสที่ 4/2557-3/2558	5
ภาพที่ 9 ดัชนีการจ้างงานของ SME ประจำภูมิภาค ภาคกลางรวมภาคตะวันออก (ไม่รวมกรุงเทพมหานคร) ไตรมาสที่ 4/2557-3/2558	5
ภาพที่ 10 ปัจจัยที่มีผลกระทบต่อการดำเนินงานของกิจการในภาคการผลิตของ SME ไตรมาสที่ 4/2557-3/2558	6
ภาพที่ 11 SMSI พื้นที่ภาคกลางรวมภาคตะวันออก (ไม่รวมกรุงเทพมหานคร) ไตรมาสที่ 4/2557-3/2558 และคาดการณ์ 3 เดือนข้างหน้า	9
ภาพที่ 12 SMSI พื้นที่ภาคกลางรวมภาคตะวันออก (ไม่รวมกรุงเทพมหานคร) จำแนกตามสาขาอุตสาหกรรม ไตรมาสที่ 4/2557-3/2558	11

สารบัญญภาพ (ต่อ)

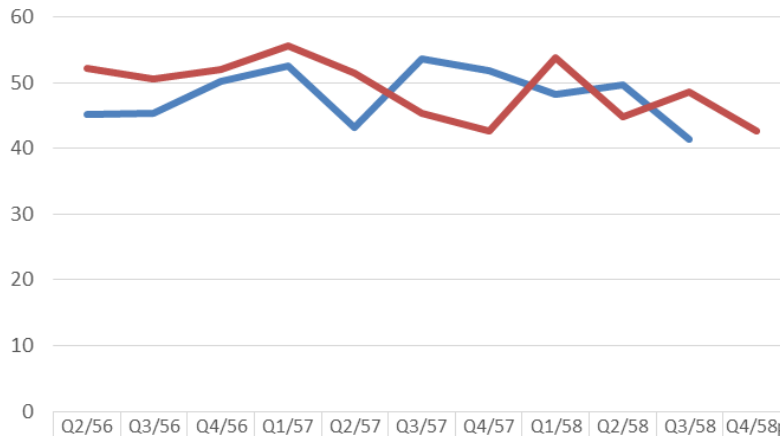
	หน้า
ภาพที่ 13 SMSI ประจำภูมิภาค ภาคกลางรวมภาคตะวันออก (ไม่รวมกรุงเทพมหานคร) ไตรมาสที่ 4/2557-3/2558 และดัชนีคาดการณ์ 3 เดือนข้างหน้า จำแนกตามตลาดหลัก	34
ภาพที่ 14 ปัจจัยที่ส่งผลกระทบต่อการดำเนินงานของ SME ในพื้นที่ภาคกลางรวมภาคตะวันออก (ไม่รวมกรุงเทพมหานคร) ไตรมาสที่ 4/2557-3/2558	39

บทสรุปผู้บริหาร

ดัชนีความเชื่อมั่นผู้ประกอบการภาคการผลิตของวิสาหกิจขนาดกลางและขนาดย่อม (SMSI) ประจำภูมิภาค ภาคกลาง รวมภาคตะวันออก (ไม่รวมกรุงเทพมหานคร) ในช่วงไตรมาสที่ 4/2557-3/2558 ปรับตัวในทางลดลงจาก 51.84 ในไตรมาสที่ 4/2557 ลดลงอย่างต่อเนื่อง ในไตรมาสที่ 3/2558 อยู่ที่ 41.41 ซึ่งถือว่าอยู่ในภาวะที่ไม่ดีนัก ทั้งนี้ใน 10 สาขาอุตสาหกรรมการผลิตมีค่าดัชนีความเชื่อมั่นในไตรมาสที่ 3/2558 ต่ำสุดในรอบปี โดยอุตสาหกรรมการผลิตมีค่าดัชนีความเชื่อมั่นเรียงจากมากที่สุดไปน้อยที่สุดดังนี้ อุตสาหกรรมการผลิตกระดาษและผลิตภัณฑ์จากกระดาษ (45.83) การผลิตเคมีภัณฑ์และผลิตภัณฑ์เคมี (45.24) การผลิตอาหารและเครื่องดื่ม (44.94) การผลิตเครื่องเรือนและอุปกรณ์ที่มีได้จัดประเภทไว้ที่อื่น (44.68) การผลิตยานยนต์ รถพ่วงและรถกึ่งรถพ่วง (44.05) การผลิตผลิตภัณฑ์ที่ทำจากโลหะประดิษฐ์ ยกเว้นเครื่องจักรและอุปกรณ์ (39.64) การผลิตเครื่องจักรอุปกรณ์ซึ่งมิได้จัดประเภทไว้ที่อื่น (39.27) การผลิตโลหะขั้นมูลฐาน (39.22) การผลิตผลิตภัณฑ์ยางและผลิตภัณฑ์พลาสติก (36.15) ทั้งนี้ สืบเนื่องจากผู้ประกอบการยังคงมีความกังวลกับการชะลอตัวของภาวะเศรษฐกิจโลก รวมทั้งเศรษฐกิจของประเทศจีน และตลาดเกิดใหม่ การลงทุนและการค้าระหว่างประเทศมีแนวโน้มซบเซาตามเศรษฐกิจโลก การส่งสัญญาณปรับขึ้นอัตราดอกเบี้ย นโยบายของธนาคารกลางสหรัฐในช่วงปลายปี ปัญหาหนี้สินของกรีซ นโยบายปฏิรูปเศรษฐกิจของรัฐบาลจีน ภาวะเงินฝืดในยูโรโซนและญี่ปุ่น รวมถึงความขัดแย้งทางการเมืองระหว่างประเทศ ดัชนีความเชื่อมั่นผู้ประกอบการภาคการผลิตของวิสาหกิจขนาดกลางและขนาดย่อม (SMSI) ประจำภูมิภาค ภาคกลาง รวมภาคตะวันออก (ไม่รวมกรุงเทพมหานคร) ในไตรมาสที่ 3/2558 แสดงดังภาพที่ 1

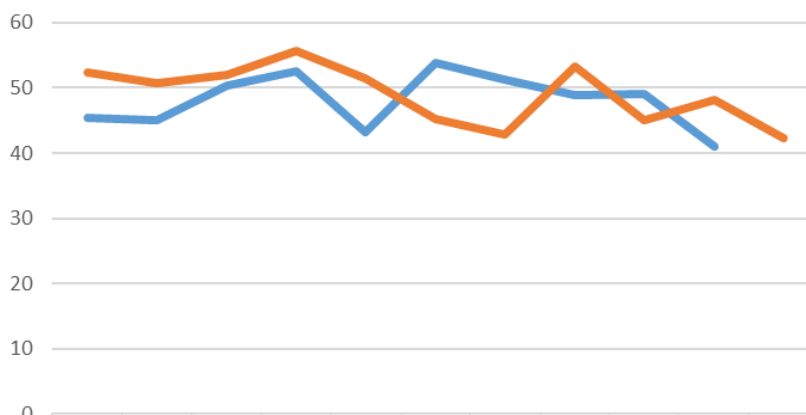
ดัชนีความเชื่อมั่นผู้ประกอบการภาคการผลิตที่เน้นตลาดในประเทศ (กลุ่มที่มีการส่งออกน้อยกว่าร้อยละ 50 ของยอดขาย) ในช่วงไตรมาสที่ 4/2557-3/2558 มีค่าค่อนข้างคงตัวในไตรมาสที่ 4/2557-3/2558 และลดลงในไตรมาสที่ 3/2558 เหลือ 40.97 ทั้งนี้ ทุกสาขาอุตสาหกรรมมีดัชนีความเชื่อมั่นที่ลดลง โดยเฉพาะสาขาอุตสาหกรรมที่มีสัดส่วนการลดลงมากที่สุด และมีดัชนีความเชื่อมั่นที่ต่ำที่สุดคือ สาขาอุตสาหกรรมโลหะขั้นมูลฐานจาก สำหรับดัชนีความเชื่อมั่นของผู้ประกอบการที่เน้นตลาดต่างประเทศ (กลุ่มที่มีการส่งออกตั้งแต่ร้อยละ 50 ของยอดขายขึ้นไป) ในช่วงไตรมาสที่ 4/2557-3/2558 มีค่าต่ำสุดในไตรมาสที่ 1/2558 เท่ากับ 40.67 ส่วนในไตรมาสที่ 3/2558 มีค่าเท่ากับ 46.07 ดัชนีความเชื่อมั่นที่ต่ำสุดในสาขาอุตสาหกรรมยานยนต์ รถพ่วงและรถกึ่งรถพ่วง เท่ากับ 33.33 ทั้งนี้เพราะยอดรับคำสั่งซื้อต่างประเทศที่ลดลง 41.07 ดัชนีความเชื่อมั่นผู้ประกอบการที่เน้นตลาดในประเทศ แสดงดังภาพที่ 2 และดัชนีความเชื่อมั่นผู้ประกอบการที่เน้นตลาดต่างประเทศ แสดงดังภาพที่ 3

สรุปภาพรวมดัชนีความเชื่อมั่นผู้ประกอบการภาคการผลิตของ SMEs
ประจำภูมิภาค ภาคกลาง รวมภาคตะวันออก (ไม่รวมกรุงเทพมหานคร)



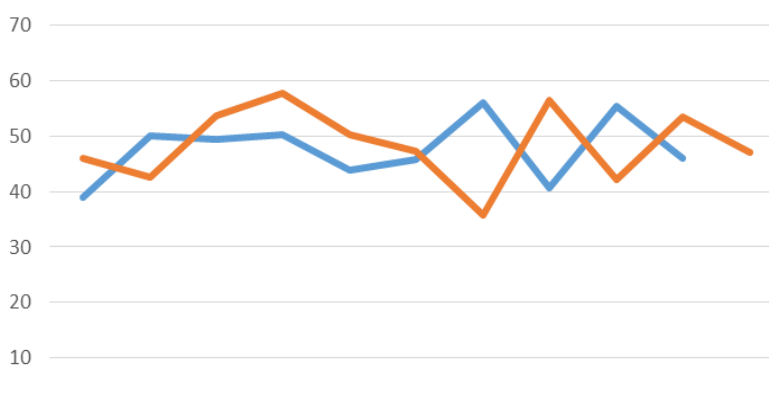
	Q2/56	Q3/56	Q4/56	Q1/57	Q2/57	Q3/57	Q4/57	Q1/58	Q2/58	Q3/58	Q4/58p
ดัชนีปัจจุบัน	45.27	45.41	50.28	52.55	43.17	53.59	51.84	48.3	49.7	41.41	
ดัชนีค่าการถ่วง	52.2	50.53	52.06	55.69	51.49	45.33	42.68	53.75	44.85	48.69	42.7

ภาพที่ 1 SMSI ประจำภูมิภาค ภาคกลางรวม ภาคตะวันออก (ไม่รวมกรุงเทพมหานคร) ไตรมาสที่ 4/2557-3/2558 และดัชนีค่าการถ่วง 3 เดือนข้างหน้า



	Q2/56	Q3/56	Q4/56	Q1/57	Q2/57	Q3/57	Q4/57	Q1/58	Q2/58	Q3/58	Q4/58p
ดัชนีปัจจุบัน	45.37	45.06	50.33	52.65	43.13	53.85	51.22	48.85	49.17	40.97	
ดัชนีค่าการถ่วง	52.35	50.65	51.95	55.59	51.55	45.22	42.91	53.35	45.03	48.23	42.29

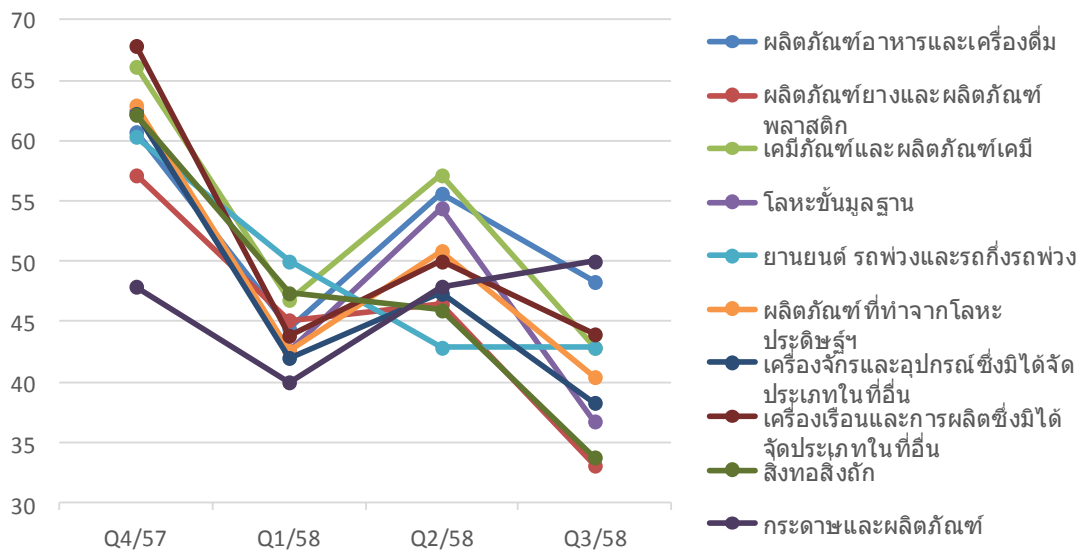
ภาพที่ 2 ดัชนีความเชื่อมั่นผู้ประกอบการที่เน้นตลาดภายในประเทศ ประจำภูมิภาค ภาคกลางรวม ภาคตะวันออก (ไม่รวมกรุงเทพมหานคร) ไตรมาสที่ 4/2557-3/2558 และดัชนีค่าการถ่วง 3 เดือนข้างหน้า



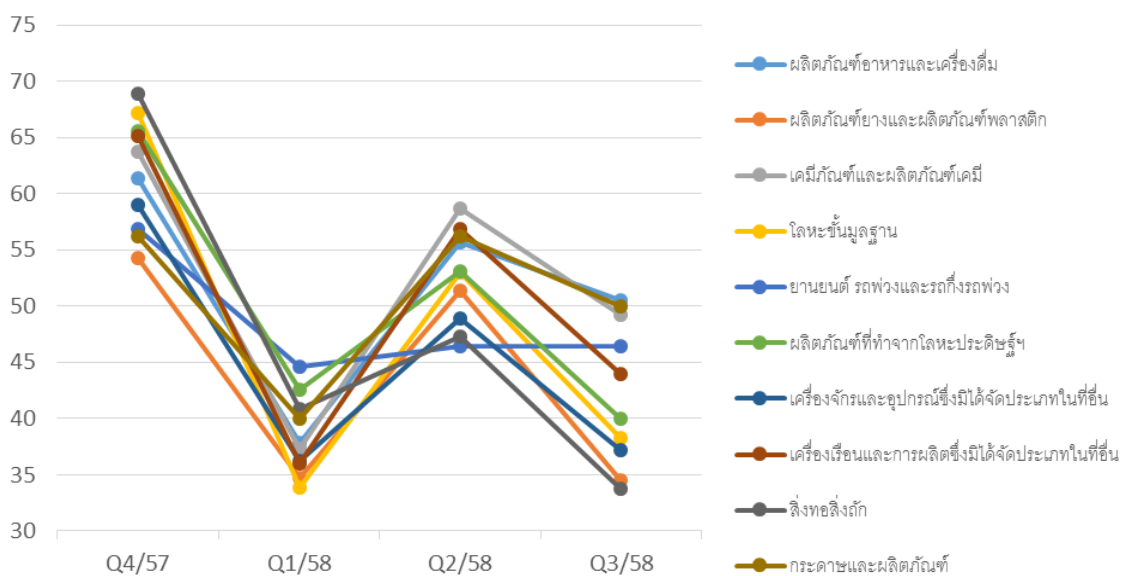
	Q2/56	Q3/56	Q4/56	Q1/57	Q2/57	Q3/57	Q4/57	Q1/58	Q2/58	Q3/58	Q4/58p
ดัชนีปัจจุบัน	38.89	50.2	49.43	50.3	43.97	45.83	56.01	40.67	55.35	46.07	
ดัชนีค่าการถ่วง	46.11	42.59	53.66	57.76	50.3	47.41	35.83	56.43	42.26	53.62	47.01

ภาพที่ 3 ดัชนีความเชื่อมั่นผู้ประกอบการที่เน้นตลาดต่างประเทศ ประจำภูมิภาค ภาคกลางรวม ภาคตะวันออก (ไม่รวมกรุงเทพมหานคร) ไตรมาสที่ 4/2557-3/2558 และดัชนีค่าการถ่วง 3 เดือนข้างหน้า

องค์ประกอบกำหนดค่าดัชนีความเชื่อมั่นภาคการผลิตของ SME โดยรวมของทุกสาขาการผลิต ในไตรมาสที่ 4/2557-3/2558 ทุกองค์ประกอบ ยกเว้นต้นทุนการประกอบการ มีความผันผวน โดยปรับตัวลดลงในไตรมาสที่ 1/2558 เพิ่มขึ้นในไตรมาสที่ 2/2558 และลดลงในไตรมาสที่ 3/2558 โดยในช่วงไตรมาสที่ 3/2558 ดัชนียอดรับคำสั่งซื้อรวม ปริมาณการผลิต สินค้าคงคลัง กำไรสุทธิ มีค่าดัชนีต่ำสุด และทุกองค์ประกอบมีค่าดัชนีต่ำกว่า 50 ในไตรมาสที่ 3/2558 ซึ่งหมายถึงอยู่ในสภาวะการณในเกณฑ์ที่ไม่ดีนัก องค์ประกอบต่างๆ มีค่าดัชนีเรียงจากมากไปน้อยคือ การจ้างงาน (47.39) สินค้าคงคลัง (43.07) ปริมาณการผลิต (42.01) ยอดรับคำสั่งซื้อรวม (40.86) กำไรสุทธิ (40.46) ต้นทุนการประกอบการ (34.67)

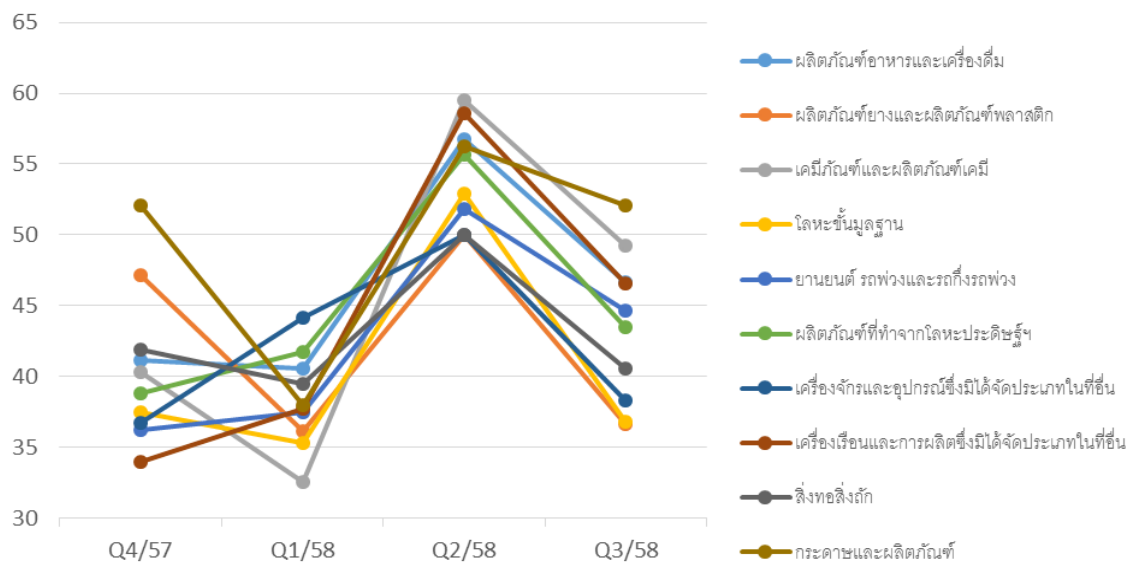


ภาพที่ 4 ดัชนียอดรับคำสั่งซื้อโดยรวม ของ SME ประจำภูมิภาค ภาคกลางรวม ภาคตะวันออก (ไม่รวมกรุงเทพมหานคร) ไตรมาสที่ 4/2557-3/2558

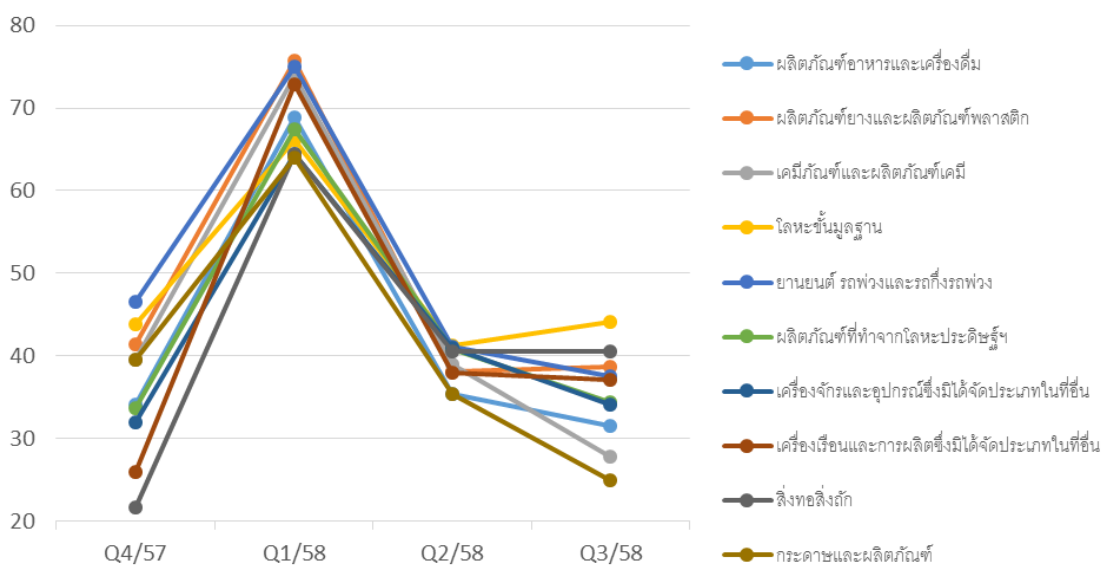


ภาพที่ 5 ดัชนีปริมาณการผลิต ของ SME ประจำภูมิภาค ภาคกลางรวม ภาคตะวันออก (ไม่รวมกรุงเทพมหานคร) ไตรมาสที่ 4/2557-3/2558

สรุปภาพรวมดัชนีความเชื่อมั่นผู้ประกอบการภาคการผลิตของ SMEs
ประจำภูมิภาค ภาคกลาง รวมภาคตะวันออก (ไม่รวมกรุงเทพมหานคร)

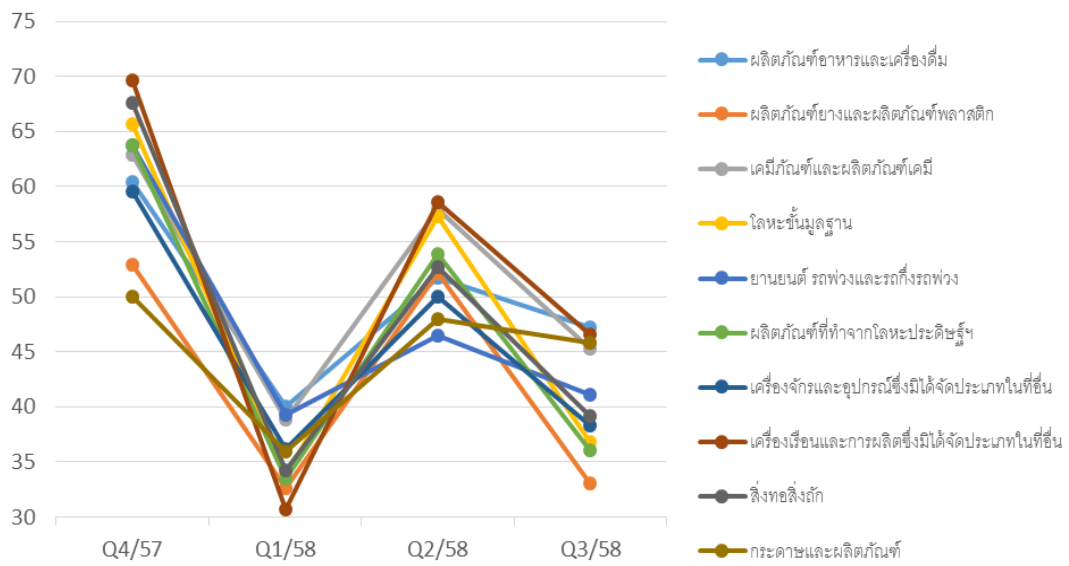


ภาพที่ 6 ดัชนีสินค้าคงคลัง ของ SME ประจำภูมิภาค ภาคกลางรวม ภาคตะวันออก
(ไม่รวมกรุงเทพมหานคร) ไตรมาสที่ 4/2557-3/2558

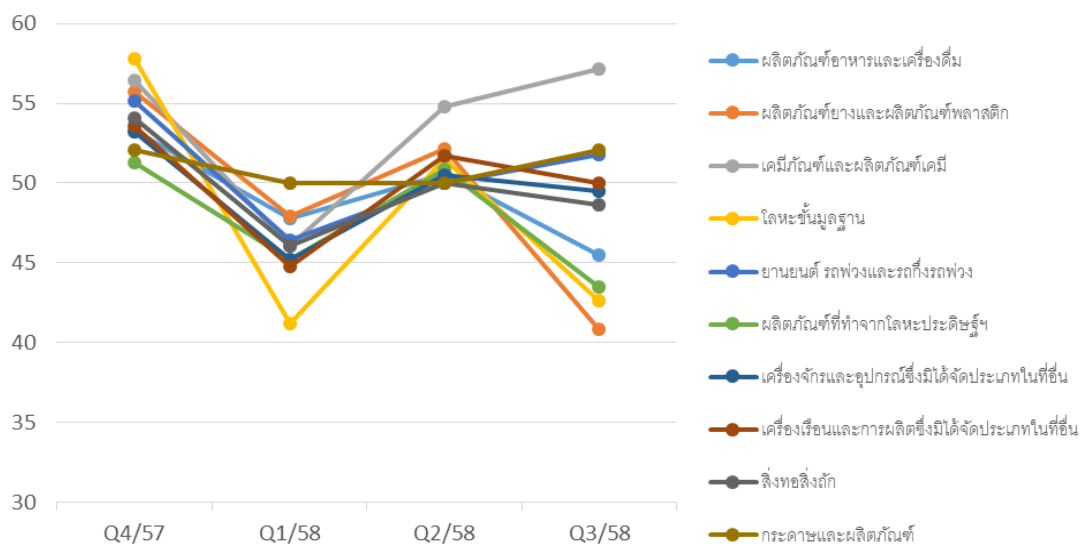


ภาพที่ 7 ดัชนีต้นทุนการประกอบการ ของ SME ประจำภูมิภาค ภาคกลางรวม ภาคตะวันออก
(ไม่รวมกรุงเทพมหานคร) ไตรมาสที่ 4/2557-3/2558

สรุปภาพรวมดัชนีความเชื่อมั่นผู้ประกอบการภาคการผลิตของ SMEs
ประจำภูมิภาค ภาคกลาง รวมภาคตะวันออก (ไม่รวมกรุงเทพมหานคร)

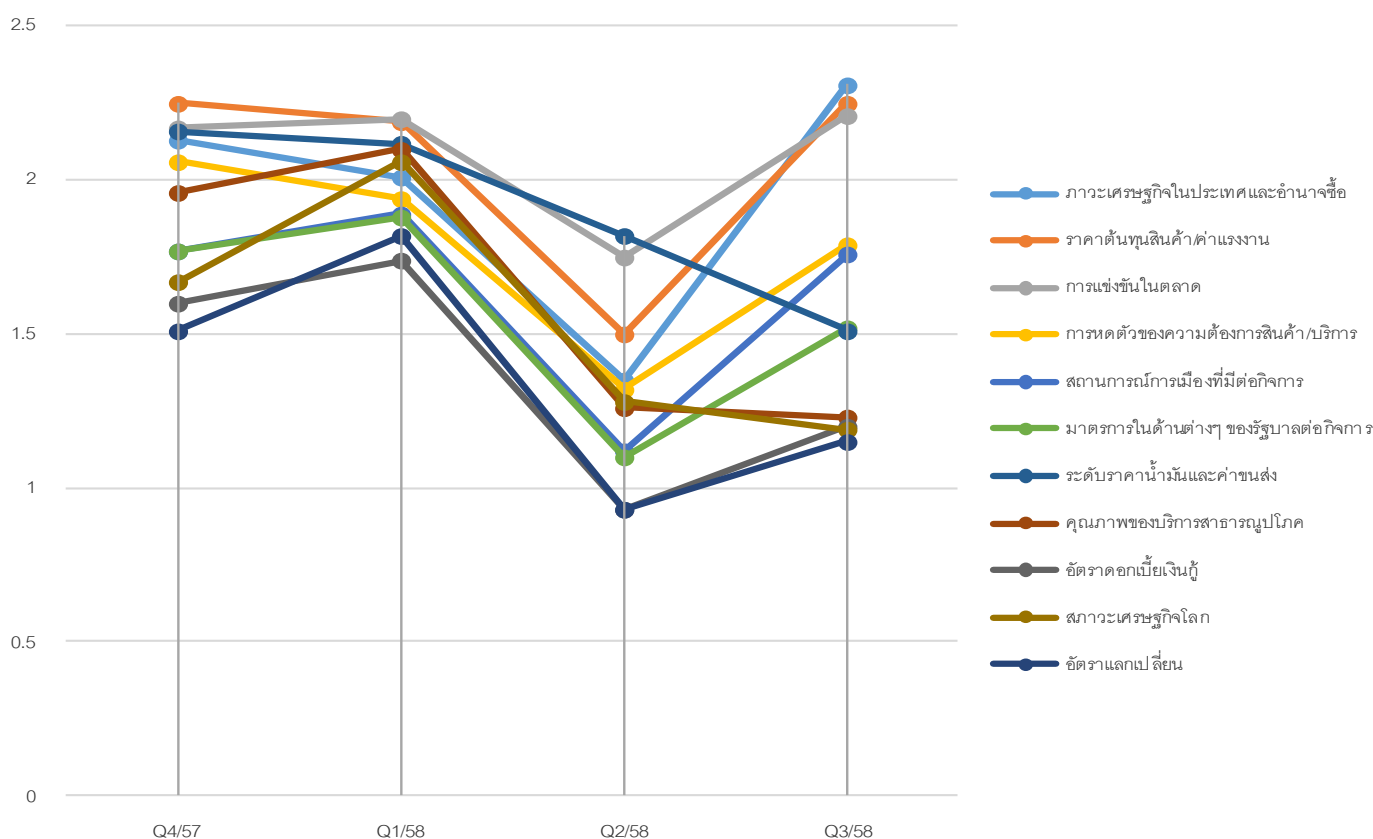


ภาพที่ 8 ดัชนีกำไรสุทธิ ของ SME ประจำภูมิภาค ภาคกลางรวม ภาคตะวันออก
(ไม่รวมกรุงเทพมหานคร) ไตรมาสที่ 4/2557-3/2558



ภาพที่ 9 ดัชนีการจ้างงาน ของ SME ประจำภูมิภาค ภาคกลางรวม ภาคตะวันออก
(ไม่รวมกรุงเทพมหานคร) ไตรมาสที่ 4/2557-3/2558

องค์ประกอบที่ส่งผลต่อการดำเนินงานของกิจการในภาคการผลิตของวิสาหกิจขนาดกลางและขนาดย่อม ในพื้นที่ภาคกลาง รวมภาคตะวันออก ไตรมาสที่ 3/2558 โดยเปรียบเทียบทั้งในปัจจุบัน และคาดการณ์ 3 เดือนข้างหน้า ปัจจัยหลัก 5 ปัจจัยที่ผู้ประกอบการเห็นว่าส่งผลต่อการดำเนินงานของกิจการ ได้แก่ ภาวะเศรษฐกิจในประเทศและอำนาจซื้อ ราคาต้นทุนสินค้า/ค่าแรงงาน การแข่งขันในตลาด การหดตัวของความต้องการสินค้า/บริการ และสถานการณ์การเมืองที่มีต่อกิจการ (ภาพที่ 10)



ภาพที่ 10 ปัจจัยที่มีผลกระทบต่อการดำเนินงานของกิจการในภาคการผลิตของ SME
 ไตรมาสที่ 4/2557-3/2558

ส่วนนำ

ดัชนีความเชื่อมั่นภาคการผลิตของวิสาหกิจขนาดกลางและขนาดย่อม (SMEs Manufacturing Sentiment Index: SMSI) ซึ่งจัดทำขึ้นโดยความร่วมมือระหว่าง สำนักงานส่งเสริมวิสาหกิจขนาดกลางและขนาดย่อม และคณะวิทยาการจัดการ มหาวิทยาลัยเกษตรศาสตร์ วิทยาเขตศรีราชา โดยมีวัตถุประสงค์เพื่อส่งเสริมการพัฒนาทางด้านสถิติที่เกี่ยวข้องกับความเชื่อมั่นภาคการผลิตของวิสาหกิจขนาดกลางและขนาดย่อม และเพื่อเป็นเครื่องมือในการวิเคราะห์แนวโน้มภาวะการณ์ของวิสาหกิจขนาดกลางและขนาดย่อมในภาคการผลิตสำหรับหน่วยงานที่เกี่ยวข้องและผู้ประกอบการ

1. ขั้นตอนการจัดสร้างดัชนีความเชื่อมั่นทางธุรกิจ

การสำรวจความเชื่อมั่นผู้ประกอบการภาคการผลิตทำขึ้นเพื่อรวบรวมข้อมูลจากสถานประกอบการขนาดกลางและขนาดย่อม และขนาดใหญ่ควบคู่ไปด้วย โดยสุ่มตัวอย่างจากผู้ประกอบการภาคการผลิตต่างๆ ในสาขาอุตสาหกรรมที่มีรายได้สูงสุด 10 อันดับ ใน 6 จังหวัดของในพื้นที่ภาคกลางรวมภาคตะวันออก ได้แก่ จังหวัดชลบุรี ระยอง ฉะเชิงเทรา ปทุมธานี สมุทรปราการ สมุทรสาคร จำนวน 616 ตัวอย่าง ประกอบด้วย ประเภทธุรกิจในแต่ละสาขาอุตสาหกรรมที่เป็นตัวอย่างมีดังนี้

1. การผลิตผลิตภัณฑ์อาหารและเครื่องดื่ม
2. การผลิตผลิตภัณฑ์ยางและผลิตภัณฑ์พลาสติก
3. การผลิตเคมีภัณฑ์และผลิตภัณฑ์เคมี
4. การผลิตโลหะขั้นมูลฐาน
5. การผลิตยานยนต์ รถพ่วงและรถกึ่งรถพ่วง
6. การผลิตผลิตภัณฑ์ที่ทำจากโลหะประดิษฐ์ ยกเว้นเครื่องจักรและอุปกรณ์
7. การผลิตเครื่องจักรและอุปกรณ์ซึ่งมิได้จัดประเภทไว้ในที่อื่น
8. การผลิตเครื่องเรือนและการผลิตซึ่งมิได้จัดประเภทไว้ในที่อื่น
9. การผลิตสิ่งทอสิ่งถัก
10. การผลิตกระดาษและผลิตภัณฑ์จากกระดาษ

จุดประสงค์ของการสำรวจความเชื่อมั่นภาคการผลิตของวิสาหกิจขนาดกลางและขนาดย่อม เพื่อให้ทราบถึงสถานการณ์โดยรวมของภาคการผลิต แบบสอบถามจึงถูกออกแบบมาให้กระชับเข้าใจง่าย โดยครอบคลุมในประเด็นคำถามเกี่ยวกับความคิดเห็นที่มีต่อธุรกิจในการประมวลผลดัชนีความเชื่อมั่น ซึ่งประกอบไปด้วยองค์ประกอบของธุรกิจ ด้าน (1) กำไรสุทธิ (2) ปริมาณการผลิต (3) ต้นทุนการประกอบการ (4) การจ้างงาน (5) สินค้าคงคลัง และ (6) ยอดรับคำสั่งซื้อสินค้า และความคิดเห็นที่มีต่อเศรษฐกิจของประเทศโดยรวม และเศรษฐกิจในสาขาธุรกิจของผู้ตอบแบบสอบถาม รวมทั้งปัจจัยที่มีผลต่อภาวะดีขึ้นและแย่ลงในธุรกิจ ซึ่งความคิดเห็นเหล่านี้จะถูกนำไปประกอบการวิเคราะห์ผลของดัชนีความเชื่อมั่น

2. การคำนวณและแปลความหมายค่าดัชนี

ผลการสำรวจจัดทำเป็นดัชนี 2 ชุดคือ (1) ดัชนีเดือนปัจจุบัน และ (2) ดัชนีคาดการณ์ 3 เดือนข้างหน้า ค่าดัชนีคำนวณจากคะแนนที่ให้ในแต่ละคำตอบ โดยให้คะแนนสูงสุดเท่ากับ 1.0 สำหรับคำตอบ “สูงขึ้น/เพิ่มขึ้น” และให้คะแนน 0.5 และ 0 สำหรับคำตอบ “คงเดิม” และ “แยกลง/ลดลง” ตามลำดับ การแปลความหมายที่ได้ ค่าดัชนีที่ได้จะมีค่า ต่ำกว่า 50, 50 หรือ สูงกว่า 50 โดยแปลความหมายได้ดังนี้

$SMSI < 50$ แสดงว่า ผู้ประกอบการวิสาหกิจขนาดกลางและขนาดย่อมในภาคการผลิตมีความเชื่อมั่นว่าภาวะการณ์ด้านนั้นๆ จะมีสภาพแยกลงหรืออยู่ในระดับที่ไม่ดี

$SMSI = 50$ แสดงว่า ผู้ประกอบการวิสาหกิจขนาดกลางและขนาดย่อมในภาคการผลิตมีความเชื่อมั่นว่าภาวะการณ์ด้านนั้นๆ จะไม่มีการเปลี่ยนแปลง หรืออยู่ในสภาพทรงตัว

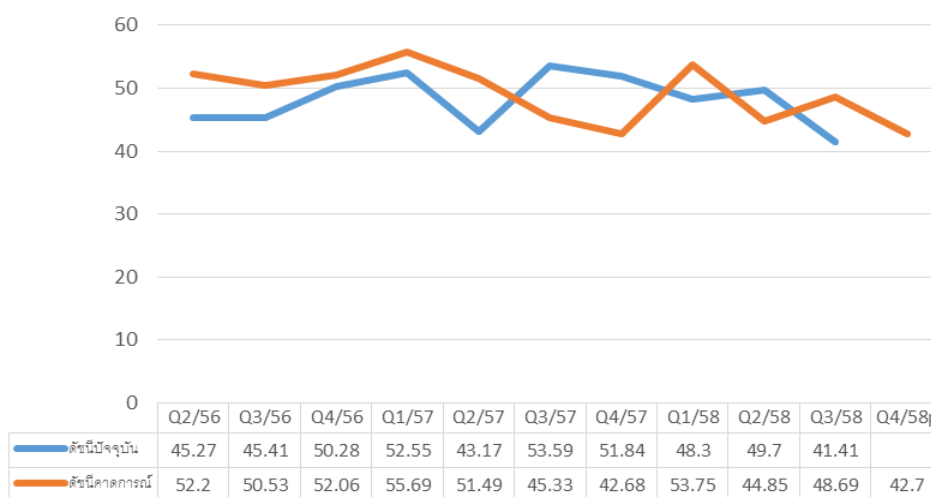
$SMSI > 50$ แสดงว่า ผู้ประกอบการวิสาหกิจขนาดกลางและขนาดย่อมในภาคการผลิตมีความเชื่อมั่นว่าภาวะการณ์ด้านนั้นๆ จะมีสภาพดีขึ้นหรืออยู่ในระดับที่ดี

การคำนวณและแปลความหมายด้านต้นทุนนั้น ดำเนินการให้คะแนนแบบผกผัน คือ ให้คะแนนเท่ากับ 1.0 สำหรับคำตอบ “ลดลง” ให้คะแนน 0.5 และ 0 สำหรับคำตอบ “คงเดิม” และ “สูงขึ้น” ตามลำดับ

บทวิเคราะห์

1. ดัชนีความเชื่อมั่นผู้ประกอบการภาคการผลิตของวิสาหกิจขนาดกลางและขนาดย่อม ประจำภูมิภาค ภาคกลางรวมภาคตะวันออก (ไม่รวมกรุงเทพมหานคร) ไตรมาสที่ 4/2557- 3/2558

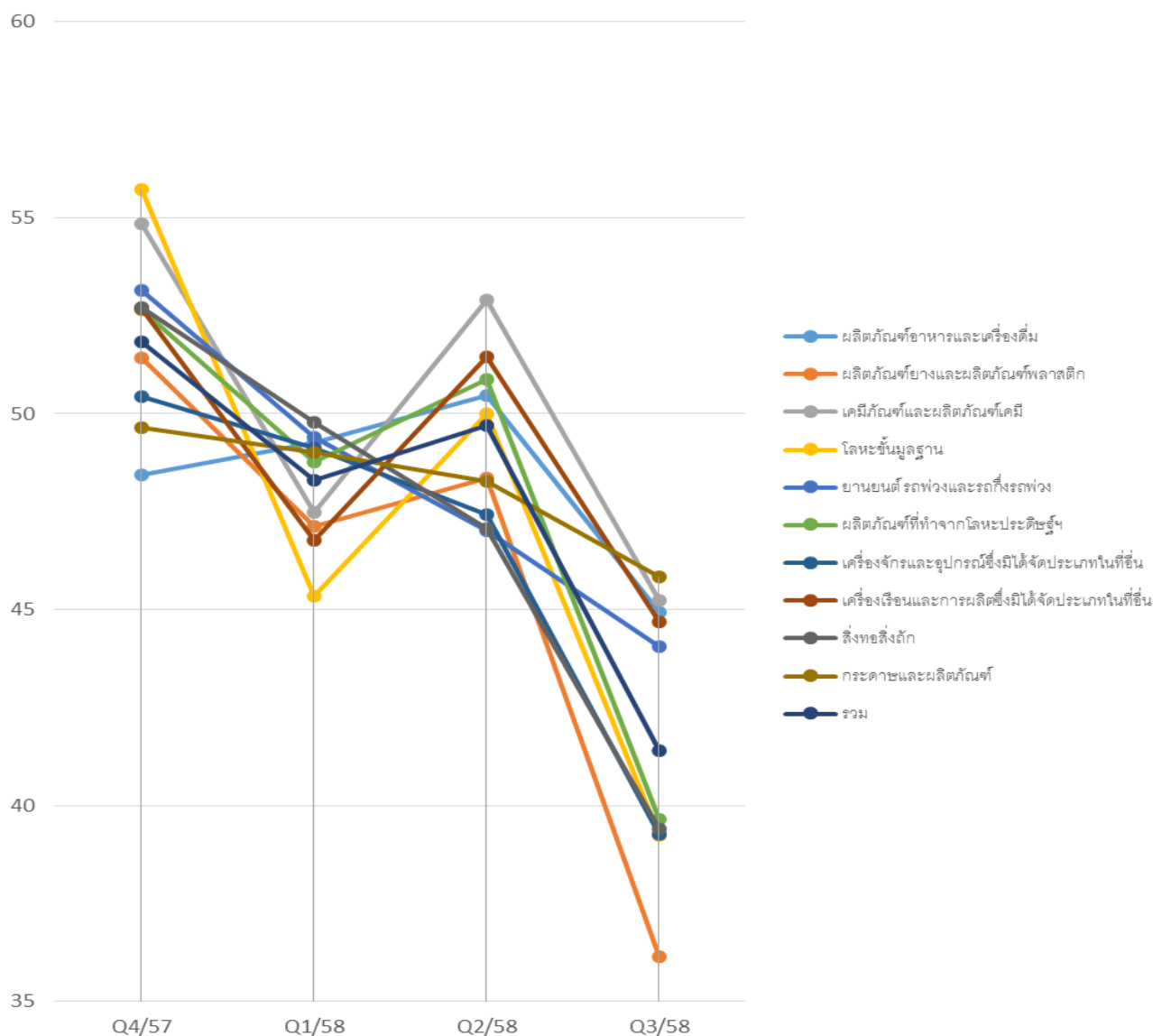
ดัชนีความเชื่อมั่นภาพรวมของผู้ประกอบการ ในไตรมาสที่ 4/2557-3/2558 โดยรวมมีค่าค่อนข้างคงที่ในไตรมาสที่ 4/2557-2/2558 และปรับตัวลดลงในไตรมาสที่ 3/2558 เหลือ 41.41 ซึ่งถือว่าอยู่ในภาวะที่ไม่ดีนัก (ภาพที่ 10) ทั้งนี้ใน 10 สาขาอุตสาหกรรมการผลิตมีค่าดัชนีที่ลดลงในไตรมาสที่ 3/2558 (ตารางที่ 1 และภาพที่ 11) อุตสาหกรรมที่มีค่าดัชนีความเชื่อมั่นลดลงมากที่สุด คือ การผลิตผลิตภัณฑ์ยางและผลิตภัณฑ์พลาสติก รองลงมา คือการผลิตผลิตภัณฑ์ที่ทำจากโลหะประดิษฐ์ การผลิตโลหะขั้นมูลฐาน สืบเนื่องจากผู้ประกอบการยังคงมีความกังวลกับการชะลอตัวของภาวะเศรษฐกิจโลก รวมทั้งเศรษฐกิจของประเทศจีนและตลาดเกิดใหม่ การลงทุนและการค้าระหว่างประเทศมีแนวโน้มชะงักตามเศรษฐกิจโลก การส่งสัญญาณปรับขึ้นอัตราดอกเบี้ย นโยบายของธนาคารกลางสหรัฐในช่วงปลายปี ปัญหาหนี้สินของกรีซ นโยบายปฏิรูปเศรษฐกิจของรัฐบาลจีน ภาวะเงินฝืดในยูโรโซนและญี่ปุ่น รวมถึงความขัดแย้งทางการเมืองระหว่างประเทศ



ภาพที่ 11 SMSI พื้นที่ภาคกลางรวมภาคตะวันออก (ไม่รวมกรุงเทพมหานคร)
ไตรมาสที่ 2/2556-3/2558 และค่าการผัน 3 เดือนข้างหน้า

ตารางที่ 1 ดัชนีความเชื่อมั่นผู้ประกอบการภาคการผลิตของ SME ประจําภูมิภาค ภาคกลางรวมภาค
 ตะวันออก (ไม่รวมกรุงเทพมหานคร) ไตรมาสที่ 4/2557-3/2558 และคาดการณ์ 3 เดือน
 ข้างหน้า จำแนกตามกลุ่มอุตสาหกรรม

ดัชนีรวมภาคการผลิต รายสาขาอุตสาหกรรม		ไตรมาส	ไตรมาส	ไตรมาส	ไตรมาส	คาดการณ์
		4/2557	1/2558	2/2558	3/2558	4/2558
1. การผลิตผลิตภัณฑ์อาหารและเครื่องดื่ม	ปัจจุบัน	48.44	49.26	50.47	44.94	
	คาดการณ์	43.24	51.56	46.11	49.81	44.01
2. การผลิตผลิตภัณฑ์ยางและผลิตภัณฑ์พลาสติก	ปัจจุบัน	51.43	47.11	48.36	36.15	
	คาดการณ์	40.14	50.24	44.91	48.12	40.38
3. การผลิตเคมีภัณฑ์และผลิตภัณฑ์เคมี	ปัจจุบัน	54.84	47.49	52.91	45.24	
	คาดการณ์	41.15	56.85	46.30	50.53	44.31
4. การผลิตโลหะขั้นมูลฐาน	ปัจจุบัน	55.73	45.34	50.00	39.22	
	คาดการณ์	37.25	55.99	43.38	49.75	44.12
5. การผลิตยานยนต์ รถพ่วงและรถกึ่งรถพ่วง	ปัจจุบัน	53.16	49.40	47.02	44.05	
	คาดการณ์	45.40	54.31	47.02	45.83	45.24
6. การผลิตผลิตภัณฑ์ที่ทำจากโลหะประดิษฐ์ ยกเว้น เครื่องจักรและอุปกรณ์	ปัจจุบัน	52.66	48.77	50.87	39.64	
	คาดการณ์	44.97	53.66	44.71	49.93	42.17
7. การผลิตเครื่องจักรและอุปกรณ์ซึ่งมิได้จัดประเภท ในที่อื่น	ปัจจุบัน	50.44	49.11	47.43	39.27	
	คาดการณ์	43.00	52.75	43.09	47.16	40.07
8. การผลิตเครื่องเรือนและการผลิตซึ่งมิได้จัดประเภท ในที่อื่น	ปัจจุบัน	52.68	46.78	51.44	44.68	
	คาดการณ์	44.05	56.70	43.71	49.43	44.97
9. การผลิตสิ่งทอสิ่งถัก	ปัจจุบัน	52.70	49.78	47.07	39.41	
	คาดการณ์	40.54	58.11	45.61	44.37	38.96
10. การผลิตกระดาษและผลิตภัณฑ์จากกระดาษ	ปัจจุบัน	49.65	49.00	48.26	45.83	
	คาดการณ์	44.44	51.39	44.67	48.26	48.61
รวม	ปัจจุบัน	51.84	48.30	49.70	41.41	
	คาดการณ์	42.68	53.75	44.85	48.69	42.70



ภาพที่ 12 SMSI พื้นที่ภาคกลางรวมภาคตะวันออก (ไม่รวมกรุงเทพมหานคร) จำแนกตามสาขาอุตสาหกรรม ไตรมาสที่ 4/2557-3/2558

อย่างไรก็ตาม ปัจจัยบวกต่ออุตสาหกรรมภาคการผลิต ในปี 2558 ได้แก่ การดำเนินมาตรการและนโยบายของภาครัฐ โดยเฉพาะการช่วยเหลือ SME การเร่งเบิกจ่ายงบประมาณของภาครัฐ การเร่งลงทุนในการพัฒนาโครงสร้างพื้นฐาน การบริโภคในประเทศที่จะปรับตัวในทิศทางที่ดีขึ้น การฟื้นตัวทางเศรษฐกิจของประเทศคู่ค้าสำคัญ การบริโภคของภาคเอกชน การเร่งรัดเบิกจ่ายงบลงทุนโครงการลงทุนโครงสร้างพื้นฐานของภาครัฐ มาตรการกระตุ้นเศรษฐกิจของภาครัฐเพื่อช่วยเหลือเกษตรกรที่ได้รับผลกระทบจากปัญหาภัยแล้ง การลดลงของระดับราคาน้ำมัน อัตราดอกเบี้ยที่อยู่ระดับต่ำ (www.cebf.utcc.ac.th, 2558)

ส่งผลให้ผู้ประกอบในหลายอุตสาหกรรมมีความเชื่อมั่นเพิ่มขึ้น จากการสำรวจพบว่าคาดการณ์ 3 เดือนข้างหน้า (ไตรมาสที่ 4/2558 เมื่อเปรียบเทียบกับไตรมาสที่ 3/2558) ผู้ประกอบการอุตสาหกรรมการผลิตโลหะขั้นมูลฐาน มีระดับความเชื่อมั่นเพิ่มขึ้นมากที่สุด คือ ความเชื่อมั่นเพิ่มขึ้น 4.9 (จาก 39.22 เป็น 44.12) ลำดับที่สอง คือ การผลิตผลิตภัณฑ์ยางและผลิตภัณฑ์พลาสติก เพิ่มขึ้น 4.23 (จาก 36.15 เป็น 40.38) ลำดับที่สาม คือ การผลิตกระดาษและผลิตภัณฑ์จากกระดาษ เพิ่มขึ้น 2.78 (จาก 45.83 เป็น 48.61) ในขณะที่การผลิตผลิตภัณฑ์อาหารและเครื่องดื่ม และการผลิตเคมีภัณฑ์และผลิตภัณฑ์เคมี ผู้ประกอบการมีระดับความเชื่อมั่นลดลงจากไตรมาสที่ 3/2558 0.93 (ลดลงจาก 44.94 เหลือ 44.01 และ ลดลงจาก 45.24 เหลือ 44.31)

ในภาพรวมผู้ประกอบการมีระดับความเชื่อมั่นคาดการณ์ 3 เดือนข้างหน้าเพิ่มขึ้น 1.29 (จาก 41.41 เป็น 42.70) เพราะเศรษฐกิจไทยตลอดทั้งปี 2558 ยังมีโอกาสที่จะขยายตัวอยู่ในระดับประมาณ 3.1% (โดยมีค่าความเชื่อมั่น อยู่ในช่วง 2.8-3.3%) โอกาสที่เศรษฐกิจไทยจะขยายตัวได้มากขึ้นเพียงใดนั้น ขึ้นอยู่กับการฟื้นตัวของเศรษฐกิจโลก ซึ่งจะช่วยให้การส่งออกขยายตัวเพิ่มขึ้นได้ และมาตรการกระตุ้นเศรษฐกิจที่เป็นรูปธรรมของรัฐบาล ซึ่งจะมีส่วนช่วยกระตุ้นให้การบริโภค/การลงทุนของภาคเอกชนขยายตัวตามไปด้วย (www. cebf.utcc.ac.th, 2558) และสถานการณ์ภาคการผลิตของในสำรวจครั้งนี้ ประจำภูมิภาค ภาคกลางรวมภาคตะวันออก (ไม่รวมกรุงเทพมหานคร) ในสำรวจครั้งนี้ก็ขึ้นอยู่กับการฟื้นตัวของเศรษฐกิจโลกและเศรษฐกิจของประเทศ เช่นกัน

2. องค์ประกอบกำหนดค่าดัชนีความเชื่อมั่น ได้แก่ ยอดรับคำสั่งซื้อสินค้า ปริมาณการผลิต สินค้าคงคลัง ต้นทุนการประกอบการ กำไรสุทธิ และการจ้างงาน ไตรมาสที่ 4/2557-3/2558

องค์ประกอบกำหนดค่าดัชนีความเชื่อมั่นภาคการผลิตของ SME โดยรวมของทุกสาขาการผลิต เป็นดังนี้ (ตารางที่ 2)

ยอดรับคำสั่งซื้อโดยรวม การมีปรับลดลงต่ำสุดในช่วงไตรมาสที่ 4/2557-3/2558 ในไตรมาสที่ 3/2558 โดยมีดัชนียอดรับคำสั่งซื้อรวมอยู่ที่เหลือ 40.86 โดยยอดรับคำสั่งซื้อภายในประเทศมีค่าดัชนีเท่ากับ 41.11 และยอดรับคำสั่งซื้อต่างประเทศ มีค่าดัชนีเท่ากับ 44.21 ค่าดัชนีความเชื่อมั่นยอดรับคำสั่งซื้อโดยรวมคาดการณ์ 3 เดือนข้างหน้า (ไตรมาสที่ 4/2558 เมื่อเปรียบเทียบกับไตรมาสที่ 3/2558) ผู้ประกอบการมีความเชื่อมั่นเพิ่มขึ้นจาก 40.86 เป็น 43.96 (ค่าดัชนีคาดการณ์เพิ่มขึ้น 3.1) ค่าดัชนีความเชื่อมั่นยอดรับคำสั่งซื้อภายในประเทศเพิ่มขึ้นจาก 41.11 เป็น 44.21 (คาดการณ์เพิ่มขึ้น 3.1) และค่าดัชนีความเชื่อมั่นยอดรับคำสั่งซื้อต่างประเทศเพิ่มขึ้นจาก 44.21 เป็น 45.92 (คาดการณ์เพิ่มขึ้น 1.71)

ตารางที่ 2 องค์ประกอบกำหนดค่าดัชนีความเชื่อมั่น ในพื้นที่ภาคกลางรวมภาคตะวันออก (ไม่รวม
 กรุงเทพมหานคร) ไตรมาสที่ 4/2557-3/2558 และคาดการณ์ 3 เดือนข้างหน้า

องค์ประกอบดัชนี		ไตรมาส	ไตรมาส	ไตรมาส	ไตรมาส	คาดการณ์
		4/2557	1/2558	2/2558	3/2558	4/2558
1. ยอดรับคำสั่งซื้อโดยรวม	ปัจจุบัน	60.72	44.16	50.49	40.86	
	คาดการณ์	30.98	61.21	43.02	58.08	43.96
1.1 ยอดรับคำสั่งซื้อในประเทศ (ถ้ามี)	ปัจจุบัน	60.97	43.34	50.57	41.11	
	คาดการณ์	30.98	61.62	42.45	52.12	44.21
1.2 ยอดรับคำสั่งซื้อต่างประเทศ (ถ้ามี)	ปัจจุบัน	63.93	45.38	52.20	44.21	
	คาดการณ์	32.08	64.12	43.07	53.18	45.92
2. ปริมาณการผลิต	ปัจจุบัน	61.37	38.23	53.02	42.01	
	คาดการณ์	45.61	62.36	39.20	51.71	43.96
3. สินค้าคงคลัง	ปัจจุบัน	41.16	39.12	54.32	43.07	
	คาดการณ์	42.44	41.33	39.69	52.20	44.37
4. ต้นทุนการประกอบการ	ปัจจุบัน	34.12	69.24	39.07	34.67	
	คาดการณ์	61.63	42.47	65.10	38.74	33.28
5. กำไรสุทธิ	ปัจจุบัน	60.39	35.47	53.18	40.46	
	คาดการณ์	35.28	61.54	35.31	52.28	44.37
6. การจ้างงาน	ปัจจุบัน	53.27	46.02	51.31	47.39	
	คาดการณ์	40.16	53.60	46.75	50.24	46.25

ปริมาณการผลิต ในช่วงไตรมาสที่ 4/2557-3/2558 มีการปรับตัวต่ำสุดในไตรมาสที่ 1/2558 เท่ากับ 38.23 หลังจากนั้นเพิ่มขึ้นในไตรมาสที่ 2/2558 และปรับลดลงอีกในไตรมาสที่ 3/2558 เป็น 42.01 ค่าดัชนีความเชื่อมั่นปริมาณการผลิตคาดการณ์ 3 เดือนข้างหน้า (ไตรมาสที่ 4/2558 เมื่อเปรียบเทียบกับ ไตรมาสที่ 3/2558) เพิ่มขึ้นจาก 42.01 เป็น 43.96 (ค่าดัชนีคาดการณ์เพิ่มขึ้น 1.95)

สินค้าคงคลัง ในช่วงไตรมาสที่ 4/2557-3/2558 มีการปรับตัวต่ำสุดในไตรมาสที่ 1/2558 เท่ากับ 39.12 หลังจากนั้นเพิ่มขึ้นในไตรมาสที่ 2/2558 เป็น 54.32 และปรับลดลงอีกในไตรมาสที่ 3/2558 เป็น 43.07 ค่าดัชนีความเชื่อมั่นสินค้าคงคลังคาดการณ์ 3 เดือนข้างหน้า (ไตรมาสที่ 4/2558 เมื่อเปรียบเทียบกับ ไตรมาสที่ 3/2558) เพิ่มขึ้นจาก 43.07 เป็น 44.37 (ค่าดัชนีคาดการณ์เพิ่มขึ้น 1.3)

ต้นทุนการประกอบการ ไตรมาสที่ 4/2557-3/2558 มีค่าดัชนีที่ต่ำเมื่อเทียบกับองค์ประกอบอื่น ซึ่งหมายถึงต้นทุนการประกอบการอยู่ในสถานการณ์ที่ไม่ดี ต้นทุนการประกอบการสูงสุดในไตรมาสที่ 1/2558 เท่ากับ 69.24 ไตรมาสที่ 3/2558 มีค่าดัชนีเท่ากับ 34.67 ค่าดัชนีความเชื่อมั่นต้นทุนการประกอบการคาดการณ์ 3 เดือนข้างหน้า (ไตรมาสที่ 4/2558 เมื่อเปรียบเทียบกับไตรมาสที่ 3/2558) ลดลงจาก 34.67 เหลือ 33.28 (ค่าดัชนีคาดการณ์ลดลง 1.39)

กำไรสุทธิ ไตรมาสที่ 4/2557-3/2558 มีค่าสูงสุดในไตรมาสที่ 4/2557 เท่ากับ 60.39 ต่ำสุดในไตรมาสที่ 2/2558 เท่ากับ 35.47 ไตรมาสที่ 3/2558 มีค่าดัชนีเท่ากับ 40.46 ค่าดัชนีความเชื่อมั่นกำไรสุทธิ 3 เดือนข้างหน้า (ไตรมาสที่ 4/2558 เมื่อเปรียบเทียบกับไตรมาสที่ 3/2558) เพิ่มขึ้นจาก 40.46 เป็น 44.37 (ค่าดัชนีคาดการณ์เพิ่มขึ้น 3.91)

การจ้างงาน ไตรมาสที่ 4/2557-3/2558 มีค่าดัชนีเปลี่ยนแปลงไม่มากนักเมื่อเทียบกับองค์ประกอบอื่น โดยมีค่าอยู่ระหว่าง 46.02-53.27 ในไตรมาสที่ 3/2558 มีค่าเท่ากับ 47.39) ค่าดัชนีความเชื่อมั่นการจ้างงานคาดการณ์ 3 เดือนข้างหน้า (ไตรมาสที่ 4/2558 เมื่อเปรียบเทียบกับไตรมาสที่ 3/2558) ลดลงจาก 47.39 เหลือ 46.25 (ค่าดัชนีคาดการณ์ลดลง 1.14)

องค์ประกอบกำหนดค่าดัชนีความเชื่อมั่นภาคการผลิตของ SME รายสาขาอุตสาหกรรม

สาขาการผลิตผลิตภัณฑ์อาหารและเครื่องดื่ม

สรุปองค์ประกอบกำหนดค่าดัชนีความเชื่อมั่นภาคการผลิตของ SME ในพื้นที่ภาคกลาง รวมภาคตะวันออก สาขาการผลิตผลิตภัณฑ์อาหารและเครื่องดื่ม ไตรมาสที่ 4/2557-3/2558 ดังแสดงในตารางที่ 3

ตารางที่ 3 องค์ประกอบกำหนดค่าดัชนีความเชื่อมั่นภาคการผลิตของ SME ในพื้นที่ภาคกลางรวมภาคตะวันออก (ไม่รวมกรุงเทพมหานคร) สาขาอุตสาหกรรมการผลิตผลิตภัณฑ์อาหารและเครื่องดื่ม ไตรมาสที่ 4/2557-3/2558 และคาดการณ์ 3 เดือนข้างหน้า

องค์ประกอบกำหนดค่าดัชนี		ไตรมาส	ไตรมาส	ไตรมาส	ไตรมาส	คาดการณ์
		4/2557	1/2558	2/2558	3/2558	4/2558
1. ยอดรับคำสั่งซื้อโดยรวม	ปัจจุบัน	60.72	44.44	55.62	48.31	
	คาดการณ์	30.98	61.21	45.56	57.30	50.56
1.1 ยอดรับคำสั่งซื้อในประเทศ (ถ้ามี)	ปัจจุบัน	60.97	43.89	53.93	48.31	
	คาดการณ์	30.98	61.62	45.00	57.30	50.56
1.2 ยอดรับคำสั่งซื้อต่างประเทศ (ถ้ามี)	ปัจจุบัน	63.93	44.44	53.37	50.56	
	คาดการณ์	32.08	64.12	42.39	54.49	50.56
2. ปริมาณการผลิต	ปัจจุบัน	61.37	37.78	55.62	50.56	
	คาดการณ์	45.61	62.36	40.00	53.93	47.19
3. สินค้าคงคลัง	ปัจจุบัน	41.16	40.56	56.74	46.63	
	คาดการณ์	42.44	41.33	39.44	53.93	43.26
4. ต้นทุนการประกอบการ	ปัจจุบัน	34.12	68.89	35.39	31.46	
	คาดการณ์	61.63	42.47	62.22	34.27	28.09
5. กำไรสุทธิ	ปัจจุบัน	60.39	40.00	51.69	47.19	
	คาดการณ์	35.28	61.54	40.00	53.37	50.00
6. การจ้างงาน	ปัจจุบัน	53.27	47.78	50.56	45.51	
	คาดการณ์	40.16	53.60	49.44	49.44	44.94

ยอดรับคำสั่งซื้อโดยรวม ไตรมาสที่ 4/2557-3/2558 ค่าดัชนียอดคำสั่งซื้อโดยรวมสูงสุดในไตรมาสที่ 4/2557 เท่ากับ 60.72 และต่ำสุดในไตรมาสที่ 3/2558 เท่ากับ 48.31 สำหรับยอดรับคำสั่งซื้อภายในประเทศที่มีค่าดัชนีสูงสุดในไตรมาสที่ 4/2557 (61.97) ดัชนีต่ำสุดในไตรมาสที่ 2/2558 เท่ากับ 43.89 เช่นเดียวกับยอดรับคำสั่งซื้อต่างประเทศ มีค่าดัชนีสูงสุดในไตรมาสที่ 4/2557 เท่ากับ 63.93 และต่ำสุดในไตรมาสที่ 1/2557 เท่ากับ 44.44 ดัชนียอดคำสั่งซื้อโดยรวมคาดการณ์ 3 เดือนข้างหน้า เพิ่มขึ้นจาก 48.31 เป็น 50.56 โดยยอดรับคำสั่งซื้อภายในประเทศมีค่าดัชนีเพิ่มขึ้น 48.31 เป็น 50.56 และยอดรับคำสั่งซื้อต่างประเทศมีค่าดัชนีคงเดิมเท่ากับ 50.56

ปริมาณการผลิต ไตรมาสที่ 4/2557-3/2558 ค่าดัชนีปริมาณการผลิตมีค่าสูงสุดในไตรมาสที่ 4/2557 เท่ากับ 61.37 และต่ำสุดในไตรมาสที่ 1/2558 เท่ากับ 37.78 ดัชนีคาดการณ์ 3 เดือนข้างหน้า (ไตรมาสที่ 4/2558) มีค่าเท่ากับ 47.19

สินค้าคงคลัง ไตรมาสที่ 4/2557-3/2558 ค่าดัชนีสินค้าคงคลังสูงสุดในไตรมาสที่ 2/2558 เท่ากับ 56.74 ต่ำสุดในไตรมาสที่ 1/2558 เท่ากับ 40.56 ค่าดัชนีสินค้าคงคลังคาดการณ์ 3 เดือนข้างหน้า (ไตรมาสที่ 4/2558) ลดลงจาก 46.63 เหลือ 43.26 (ค่าดัชนีคาดการณ์ลดลง 3.37)

ต้นทุนการประกอบการ ไตรมาสที่ 4/2557-3/2558 ค่าดัชนีสูงสุดในไตรมาสที่ 1/2558 เท่ากับ 68.89 ต่ำสุดในไตรมาสที่ 3/2558 เท่ากับ 31.46 ค่าดัชนีต้นทุนการประกอบการคาดการณ์ 3 เดือนข้างหน้า (ไตรมาสที่ 4/2558) ลดลงจาก 31.46 เหลือ 28.09 (ค่าดัชนีคาดการณ์ลดลง 3.37)

กำไรสุทธิ ไตรมาสที่ 4/2557-3/2558 ค่าดัชนีมีค่าสูงสุดในไตรมาสที่ 4/2557 เท่ากับ 60.39 และต่ำสุดในไตรมาสที่ 1/2558 เท่ากับ 40.00 ค่าดัชนีกำไรสุทธิคาดการณ์ 3 เดือนข้างหน้า (ไตรมาสที่ 4/2558) เพิ่มขึ้นจาก 47.19 เป็น 50.00 (ค่าดัชนีคาดการณ์เพิ่มขึ้น 2.81)

การจ้างงาน ไตรมาสที่ 4/2557-3/2558 ค่าดัชนีสูงสุดในไตรมาสที่ 4/2557 เท่ากับ 53.27 และต่ำสุดในไตรมาสที่ 3/2558 เท่ากับ 45.51 ค่าดัชนีการจ้างงานคาดการณ์ 3 เดือนข้างหน้า (ไตรมาสที่ 4/2558) ลดลงจาก 45.51 เหลือ 44.94 (ค่าดัชนีคาดการณ์ลดลง 0.57)

สาขาการผลิตผลิตภัณฑ์ยางและผลิตภัณฑ์พลาสติก

องค์ประกอบกำหนดค่าดัชนีภาคการผลิตของ SME ในพื้นที่ภาคกลาง รวมภาคตะวันออก สาขาการผลิตผลิตภัณฑ์ยางและผลิตภัณฑ์พลาสติก ดังแสดงในตารางที่ 4 สรุปได้ดังนี้

ตารางที่ 4 องค์ประกอบกำหนดค่าดัชนีความเชื่อมั่นภาคการผลิตของ SME ในพื้นที่ภาคกลางรวมภาค
ตะวันออก (ไม่รวมกรุงเทพมหานคร) สาขาอุตสาหกรรมการผลิตผลิตภัณฑ์ยางและ
ผลิตภัณฑ์พลาสติก ไตรมาสที่ 4/2557-3/2558 และคาดการณ์ 3 เดือนข้างหน้า

องค์ประกอบกำหนดค่าดัชนี		ไตรมาส	ไตรมาส	ไตรมาส	ไตรมาส	คาดการณ์
		4/2557	1/2558	2/2558	3/2558	4/2558
1. ยอดรับคำสั่งซื้อโดยรวม	ปัจจุบัน	57.14	45.14	46.48	33.10	
	คาดการณ์	24.65	52.86	45.83	58.45	40.85
1.1 ยอดรับคำสั่งซื้อในประเทศ (ถ้ามี)	ปัจจุบัน	57.86	45.83	45.77	33.10	
	คาดการณ์	23.94	53.57	46.53	53.52	41.55
1.2 ยอดรับคำสั่งซื้อต่างประเทศ (ถ้ามี)	ปัจจุบัน	68.52	53.03	48.59	37.32	
	คาดการณ์	25.00	72.22	43.94	54.23	44.37
2. ปริมาณการผลิต	ปัจจุบัน	54.29	34.72	51.41	34.51	
	คาดการณ์	38.73	57.86	38.19	52.11	41.55
3. สินค้าคงคลัง	ปัจจุบัน	47.14	36.11	50.00	36.62	
	คาดการณ์	35.92	42.86	38.19	47.89	43.66
4. ต้นทุนการประกอบการ	ปัจจุบัน	41.43	75.69	38.03	38.73	
	คาดการณ์	74.65	37.14	68.75	36.62	37.32
5. กำไรสุทธิ	ปัจจุบัน	52.86	32.64	52.11	33.10	
	คาดการณ์	30.99	55.71	32.64	53.52	38.03
6. การจ้างงาน	ปัจจุบัน	55.71	47.92	52.11	40.85	
	คาดการณ์	35.92	55.00	45.83	52.82	40.85

ยอดรับคำสั่งซื้อโดยรวม ไตรมาสที่ 4/2557-3/2558 ค่าดัชนีมีค่าสูงสุดในไตรมาสที่ 4/2557 เท่ากับ 57.14 และต่ำสุดในไตรมาสที่ 3/2558 เท่ากับ 33.10 ยอดรับคำสั่งซื้อภายในประเทศและยอดรับคำสั่งซื้อจากต่างประเทศมีค่าดัชนีสอดคล้องกับยอดรวม โดยมีค่าดัชนีสูงสุดในไตรมาสที่ 4/2557 และต่ำสุดในไตรมาสที่ 3/2558 ทั้งนี้ค่าดัชนียอดรับคำสั่งซื้อจากต่างประเทศ สูงกว่าค่าดัชนียอดรับคำสั่งซื้อภายในประเทศในทุกไตรมาส ส่วนค่าดัชนียอดคำสั่งซื้อโดยรวมคาดการณ์ 3 เดือนข้างหน้า (ไตรมาสที่ 4/2558) เพิ่มขึ้น 7.75 จาก 33.10 เป็น 40.85 โดยยอดรับคำสั่งซื้อภายในประเทศมีค่าดัชนีเพิ่มขึ้นจาก 33.10 เป็น 41.55 (คาดการณ์เพิ่มขึ้น 8.45) และยอดรับคำสั่งซื้อต่างประเทศ มีค่าดัชนีเพิ่มขึ้นจาก 37.32 เป็น 44.37 (คาดการณ์เพิ่มขึ้น 7.05)

ปริมาณการผลิต ไตรมาสที่ 4/2557-3/2558 ค่าดัชนีมีค่าสูงสุดในไตรมาสที่ 4/2557 เท่ากับ 54.29 และต่ำสุดในไตรมาสที่ 3/2558 เท่ากับ 34.51 ค่าดัชนีปริมาณการผลิตคาดการณ์ 3 เดือนข้างหน้า (ไตรมาสที่ 4/2558) เพิ่มขึ้นจาก 34.51 เป็น 41.55 (คาดการณ์เพิ่มขึ้น 7.04)

สินค้าคงคลัง ไตรมาสที่ 4/2557-3/2558 ค่าดัชนีต่ำสุดในช่วงไตรมาสที่ 1/2558 เท่ากับ 36.11 และค่าดัชนีมีค่าสูงสุดในไตรมาสที่ 2/2558 เท่ากับ 50.00 สำหรับไตรมาสที่ 3/2558 ดัชนีปรับลดลง เท่ากับ 36.62 ค่าดัชนีสินค้าคงคลังคาดการณ์ 3 เดือนข้างหน้า (ไตรมาสที่ 4/2558) เพิ่มขึ้นจาก 36.62 เป็น 43.66 (คาดการณ์เพิ่มขึ้น 7.04)

ต้นทุนการประกอบการ ไตรมาสที่ 4/2557-3/2558 ค่าดัชนีมีค่าสูงสุดในไตรมาสที่ 1/2558 เท่ากับ 75.69 ต่ำสุดในไตรมาสที่ 2/2558 เท่ากับ 38.03 สำหรับในไตรมาสที่ 3/2558 มีค่าไม่เปลี่ยนแปลงไปจากเดิม เท่ากับ 37.32 ค่าดัชนีต้นทุนการประกอบการคาดการณ์ 3 เดือนข้างหน้า (ไตรมาสที่ 4/2558) ลดลงจาก 38.03 เหลือ 36.62 (คาดการณ์ลดลง 1.41)

กำไรสุทธิ ไตรมาสที่ 4/2557-3/2558 ค่าดัชนีมีค่าสูงสุดในไตรมาสที่ 4/2557 เท่ากับ 52.86 และต่ำสุดในไตรมาสที่ 3/2558 เท่ากับ 33.10 ค่าดัชนีกำไรสุทธิคาดการณ์ 3 เดือนข้างหน้า (ไตรมาสที่ 4/2558) เมื่อเปรียบเทียบกับไตรมาสที่ 3/2558) เพิ่มขึ้นจาก 33.10 เป็น 38.03 (คาดการณ์เพิ่มขึ้น 4.93)

การจ้างงาน ไตรมาสที่ 4/2557-3/2558 ค่าดัชนีมีค่าสูงสุดในไตรมาสที่ 4/2557 เท่ากับ 55.71 และต่ำสุดในไตรมาสที่ 3/2558 เท่ากับ 40.85 ค่าดัชนีการจ้างงานคาดการณ์ 3 เดือนข้างหน้า (ไตรมาสที่ 4/2558 เมื่อเปรียบเทียบกับไตรมาสที่ 3/2558) คงเดิมเท่ากับ 40.85

สาขาการผลิตเคมีภัณฑ์และผลิตภัณฑ์เคมี

องค์ประกอบกำหนดค่าดัชนีความเชื่อมั่นภาคการผลิตของ SME ในพื้นที่ภาคกลาง รวมภาคตะวันออก สาขาการผลิตเคมีภัณฑ์และผลิตภัณฑ์เคมี ดังตารางที่ 5

องค์ประกอบกำหนดค่าดัชนีความเชื่อมั่นภาคการผลิตของ SME ในพื้นที่ภาคกลาง รวมภาคตะวันออก สาขาการผลิตเคมีภัณฑ์และผลิตภัณฑ์เคมี ดังตารางที่ 5 รายละเอียดดังนี้

ยอดรับคำสั่งซื้อโดยรวม ไตรมาสที่ 4/2557-3/2558 ค่าดัชนีมีค่าสูงสุดในไตรมาสที่ 4/2557 เท่ากับ 66.13 และต่ำสุดในไตรมาสที่ 3/2558 เท่ากับ 42.86 โดยยอดรับคำสั่งซื้อภายในประเทศและยอดรับคำสั่งซื้อจากต่างประเทศมีการปรับตัวในลักษณะเดียวกัน โดยมีค่าสูงสุดในไตรมาสที่ 4/2557 และต่ำสุดในไตรมาสที่ 3/2558 ดัชนีคาดการณ์ 3 เดือนข้างหน้าของยอดคำสั่งซื้อโดยรวม มีค่าลดลงจาก 42.86 เหลือ 40.48 (คาดการณ์ลดลง 2.38) โดยดัชนียอดรับคำสั่งซื้อภายในประเทศลดลงจาก 42.86 เหลือ 41.27 (คาดการณ์ลดลง 1.59) และดัชนียอดรับคำสั่งซื้อต่างประเทศคงที่เท่ากับ 44.44

ตารางที่ 5 องค์ประกอบกำหนดค่าดัชนีความเชื่อมั่นภาคการผลิตของ SME ในพื้นที่ภาคกลางรวมภาค
 ตะวันออก (ไม่รวมกรุงเทพมหานคร) สาขาอุตสาหกรรมการผลิตเคมีภัณฑ์และผลิตภัณฑ์
 เคมี ไตรมาสที่ 4/2557-3/2558 และคาดการณ์ 3 เดือนข้างหน้า

องค์ประกอบกำหนดค่าดัชนี		ไตรมาส	ไตรมาส	ไตรมาส	ไตรมาส	คาดการณ์
		4/2557	1/2558	2/2558	3/2558	4/2558
1. ยอดรับคำสั่งซื้อโดยรวม	ปัจจุบัน	66.13	46.83	57.14	42.86	
	คาดการณ์	29.69	66.13	50.79	59.52	40.48
1.1 ยอดรับคำสั่งซื้อในประเทศ (ถ้ามี)	ปัจจุบัน	65.32	46.83	53.97	42.86	
	คาดการณ์	29.69	66.13	50.00	51.59	41.27
1.2 ยอดรับคำสั่งซื้อต่างประเทศ (ถ้ามี)	ปัจจุบัน	75.00	50.00	50.79	44.44	
	คาดการณ์	20.45	71.15	55.36	48.41	44.44
2. ปริมาณการผลิต	ปัจจุบัน	63.71	37.30	58.73	49.21	
	คาดการณ์	46.88	66.13	40.48	54.76	49.21
3. สินค้าคงคลัง	ปัจจุบัน	40.32	32.54	59.52	49.21	
	คาดการณ์	43.75	41.13	30.16	60.32	49.21
4. ต้นทุนการประกอบการ	ปัจจุบัน	39.52	73.81	38.89	27.78	
	คาดการณ์	60.16	44.35	71.43	38.89	30.95
5. กำไรสุทธิ	ปัจจุบัน	62.90	38.89	57.94	45.24	
	คาดการณ์	29.69	67.74	38.89	53.17	43.65
6. การจ้างงาน	ปัจจุบัน	56.45	46.03	54.76	57.14	
	คาดการณ์	36.72	55.65	46.03	51.59	52.38

ปริมาณการผลิต ไตรมาสที่ 4/2557-3/2558 ค่าดัชนีมีค่าสูงสุดในไตรมาสที่ 4/2557 เท่ากับ 63.71 และปรับลดลงต่ำสุดในไตรมาสที่ 1/2558 เท่ากับ 37.30 ดัชนีมีการปรับเพิ่มขึ้นในไตรมาสที่ 2/2558 และลดลงอีกครั้งในไตรมาสที่ 3/2558 เหลือ 49.21 ค่าดัชนีปริมาณการผลิตคาดการณ์ 3 เดือนข้างหน้า (ไตรมาสที่ 4/2558) มีค่าดัชนีคงเดิมที่ 49.21

สินค้าคงคลัง ไตรมาสที่ 4/2557-3/2558 ค่าดัชนีมีค่าต่ำสุดในไตรมาสที่ 1/2557 เท่ากับ 32.54 และปรับเพิ่มขึ้นสูงสุดเป็น 59.52 ส่วนในไตรมาสที่ 3/2558 ดัชนีปรับลดลงมาอยู่ที่ 49.21 ค่าดัชนีสินค้าคงคลังคาดการณ์ 3 เดือนข้างหน้า (ไตรมาสที่ 4/2558) มีค่าเท่ากับไตรมาสที่ 3/2558 เท่ากับ 49.21

ต้นทุนการประกอบการ ไตรมาสที่ 4/2557-3/2558 ค่าดัชนีมีค่าสูงสุดในไตรมาสที่ 1/2558 เท่ากับ 73.81 และปรับลดลง 2 ไตรมาส และต่ำสุดในไตรมาสที่ 3/2558 เท่ากับ 27.78 ซึ่งแสดงถึงสถานการณ์ด้านต้นทุนไม่ดี สำหรับค่าดัชนีต้นทุนการประกอบการคาดการณ์ 3 เดือนข้างหน้า (ไตรมาสที่ 4/2558) เพิ่มขึ้นเป็น 30.95 (คาดการณ์เพิ่มขึ้น 3.17)

กำไรสุทธิ ไตรมาสที่ 4/2557-3/2558 ค่าดัชนีมีค่าสูงสุดในไตรมาสที่ 4/2557 เท่ากับ 62.90 และปรับลดลงต่ำสุดในไตรมาสที่ 1/2558 เท่ากับ 28.89 จากนั้นมีการปรับเพิ่มขึ้น และลดลงใน 2 ไตรมาสถัดมา ซึ่งในไตรมาสที่ 3/2558 มีค่าดัชนีเท่ากับ 45.24 สำหรับค่าดัชนีกำไรสุทธิคาดการณ์ 3 เดือนข้างหน้า (ไตรมาสที่ 4/2558) คาดการณ์ลดลงเล็กน้อยเหลือ 43.65 (คาดการณ์ลดลง 1.59)

การจ้างงาน ไตรมาสที่ 4/2557-3/2558 ค่าดัชนีมีค่าสูงสุดในไตรมาสที่ 4/2557 เท่ากับ 56.45 และปรับตัวต่ำสุดในไตรมาสที่ 1/2558 เท่ากับ 46.03 หลังจากนั้นดัชนีการจ้างงานปรับเพิ่มขึ้นใน 2 ไตรมาสถัดมา โดยในไตรมาสที่ 3/2558 มีค่าดัชนีเท่ากับ 57.14 ค่าดัชนีการจ้างงานคาดการณ์ 3 เดือนข้างหน้า (ไตรมาสที่ 4/2558) คาดการณ์ลดลง 4.76 คือจาก 57.14 เหลือ 52.38

สาขาการผลิตโลหะขั้นมูลฐาน

องค์ประกอบกำหนดค่าดัชนีความเชื่อมั่นภาคการผลิตของ SME ในพื้นที่ภาคกลาง รวมภาคตะวันออก สาขาการผลิตโลหะขั้นมูลฐาน ดังตารางที่ 6 รายละเอียดดังนี้

ตารางที่ 6 องค์ประกอบกำหนดค่าดัชนีความเชื่อมั่นภาคการผลิตของ SME ในพื้นที่ภาคกลางรวมภาคตะวันออก (ไม่รวมกรุงเทพมหานคร) สาขาอุตสาหกรรมการผลิตโลหะขั้นมูลฐาน ไตรมาสที่ 4/2557-3/2558 และคาดการณ์ 3 เดือนข้างหน้า

องค์ประกอบกำหนดค่าดัชนี		ไตรมาส	ไตรมาส	ไตรมาส	ไตรมาส	คาดการณ์
		4/2557	1/2558	2/2558	3/2558	4/2558
1. ยอดรับคำสั่งซื้อโดยรวม	ปัจจุบัน	62.50	42.65	54.41	36.76	
	คาดการณ์	23.53	65.63	44.12	63.24	42.65
1.1 ยอดรับคำสั่งซื้อในประเทศ (ถ้ามี)	ปัจจุบัน	62.50	41.18	54.41	36.76	
	คาดการณ์	23.53	65.63	42.65	55.88	42.65
1.2 ยอดรับคำสั่งซื้อต่างประเทศ (ถ้ามี)	ปัจจุบัน	70.83	44.44	51.47	38.24	
	คาดการณ์	20.00	62.50	38.89	51.47	42.65
2. ปริมาณการผลิต	ปัจจุบัน	67.19	33.82	52.94	38.24	
	คาดการณ์	35.29	64.06	38.24	51.47	39.71
3. สินค้าคงคลัง	ปัจจุบัน	37.50	35.29	52.94	36.76	
	คาดการณ์	33.82	34.38	39.71	48.53	44.12
4. ต้นทุนการประกอบการ	ปัจจุบัน	43.75	66.18	41.18	44.12	
	คาดการณ์	73.53	48.44	61.76	42.65	41.18
5. กำไรสุทธิ	ปัจจุบัน	65.63	33.82	57.35	36.76	
	คาดการณ์	23.53	67.19	32.35	57.35	50.00
6. การจ้างงาน	ปัจจุบัน	57.81	41.18	51.47	42.65	
	คาดการณ์	33.82	56.25	44.12	50.00	47.06

ยอดรับคำสั่งซื้อโดยรวม ไตรมาสที่ 4/2557-3/2558 ดัชนีมีค่าสูงสุดในไตรมาสที่ 4/2557 เท่ากับ 62.50 และปรับลดลงต่ำสุดในไตรมาสที่ 3/2558 เท่ากับ 36.76 โดยยอดรับคำสั่งซื้อภายในประเทศและยอดรับคำสั่งซื้อจากต่างประเทศมีการปรับตัวในรูปแบบเดียวกัน ทั้งนี้ยอดรับคำสั่งซื้อจากต่างประเทศมีค่าดัชนีสูงกว่ายอดรับคำสั่งซื้อในประเทศ ในทุกไตรมาส ยกเว้นไตรมาสที่ 2/2558 คาดการณ์ 3 เดือนข้างหน้าค่าดัชนียอดคำสั่งซื้อโดยรวม (ไตรมาสที่ 4/2558 เมื่อเปรียบเทียบกับไตรมาสที่ 3/2558) เพิ่มขึ้นจาก 36.76 เป็น 42.65 (คาดการณ์เพิ่มขึ้น 5.89) โดยยอดรับคำสั่งซื้อภายในประเทศมีค่าดัชนีเพิ่มขึ้นจาก 36.76 เป็น 42.65 (คาดการณ์เพิ่มขึ้น 5.89) และยอดรับคำสั่งซื้อต่างประเทศ มีค่าดัชนีเพิ่มขึ้นจาก 38.24 เป็น 42.65 (คาดการณ์เพิ่มขึ้น 4.41)

ปริมาณการผลิต ไตรมาสที่ 4/2557-3/2558 ดัชนีมีค่าสูงสุดในไตรมาสที่ 4/2557 เท่ากับ 67.19 และปรับลดลงต่ำสุดในไตรมาสที่ 1/2558 เท่ากับ 33.82 ดัชนีมีการปรับเพิ่มขึ้นในไตรมาสที่ 2/2558 และปรับลดลงอีกครั้งในไตรมาสที่ 3/2558 เป็น 38.24 ค่าดัชนีปริมาณการผลิตคาดการณ์ 3 เดือนข้างหน้า (ไตรมาสที่ 4/2558 เมื่อเปรียบเทียบกับไตรมาสที่ 3/2558 เพิ่มขึ้น จาก 38.24 เป็น 39.71 (คาดการณ์เพิ่มขึ้น 1.47)

สินค้าคงคลัง ไตรมาสที่ 4/2557-3/2558 ดัชนีมีค่าต่ำสุดในไตรมาสที่ 1/2558 เท่ากับ 35.29 และเพิ่มขึ้นสูงสุดในไตรมาสที่ 2/2558 เท่ากับ 52.94 และปรับลดลงอีกครั้งในไตรมาสที่ 3/2558 เป็น 36.76 ค่าดัชนีสินค้าคงคลังคาดการณ์ 3 เดือนข้างหน้า (ไตรมาสที่ 4/2558 เมื่อเปรียบเทียบกับไตรมาสที่ 3/2558) เพิ่มขึ้น จาก 36.76 เป็น 44.12 (คาดการณ์เพิ่มขึ้น 7.36)

ต้นทุนการประกอบการ ไตรมาสที่ 4/2557-3/2558 ดัชนีมีค่าสูงสุดในไตรมาสที่ 4/2557 เท่ากับ 43.75 และปรับลดลงต่ำสุดในไตรมาสที่ 2/2558 เท่ากับ 41.18 ค่าดัชนีต้นทุนการประกอบการคาดการณ์ 3 เดือนข้างหน้า (ไตรมาสที่ 4/2558 เมื่อเปรียบเทียบกับไตรมาสที่ 3/2558) ลดลงจาก 44.12 เหลือ 41.18 (คาดการณ์ลดลง 2.94)

กำไรสุทธิ ไตรมาสที่ 4/2557-3/2558 ดัชนีมีค่าสูงสุดในไตรมาสที่ 4/2557 เท่ากับ 65.63 และปรับลดลงต่ำสุดในไตรมาสที่ 1/2558 เท่ากับ 33.82 จากนั้นในไตรมาสที่ 2/2558 ดัชนีเพิ่มขึ้นเป็น 57.35 และปรับลดลงเป็น 36.76 ในไตรมาสที่ 3/2558 ค่าดัชนีกำไรสุทธิคาดการณ์ 3 เดือนข้างหน้า (ไตรมาสที่ 4/2558 เมื่อเปรียบเทียบกับไตรมาสที่ 3/2558) คงเดิมที่ เพิ่มขึ้น จาก 36.76 เป็น 50.00 (คาดการณ์เพิ่มขึ้น 13.24)

การจ้างงาน ไตรมาสที่ 4/2557-3/2558 ดัชนีมีค่าสูงสุดในไตรมาสที่ 4/2557 เท่ากับ 57.81 และปรับลดลงต่ำสุดในไตรมาสที่ 1/2558 เท่ากับ 41.18 จากนั้นในไตรมาสที่ 2/2558 ดัชนีเพิ่มขึ้นเป็น 51.47

และปรับลดลงเป็น 42.65 ในไตรมาสที่ 3/2558 ค่าดัชนีการจ้างงานภาคการณ 3 เดือนข้างหน้า (ไตรมาสที่ 4/2558 เมื่อเปรียบเทียบกับไตรมาสที่ 3/2558) เพิ่มขึ้น จาก 43.65 เป็น 52.38 (ภาคการณเพิ่มขึ้น 9.73)

สาขาการผลิตยานยนต์ รถพ่วงและรถกึ่งรถพ่วง

องค์ประกอบกำหนดค่าดัชนีความเชื่อมั่นภาคการผลิตของ SME ในพื้นที่ภาคกลาง รวมภาคตะวันออก สาขาการผลิตยานยนต์ รถพ่วงและรถกึ่งรถพ่วง แสดงดังตารางที่ 7 รายละเอียดดังนี้

ตารางที่ 7 องค์ประกอบกำหนดค่าดัชนีความเชื่อมั่นภาคการผลิตของ SME ในพื้นที่ภาคกลางรวมภาคตะวันออก (ไม่รวมกรุงเทพมหานคร) สาขาอุตสาหกรรมการผลิตยานยนต์ รถพ่วงและรถกึ่งรถพ่วง ไตรมาสที่ 4/2557-3/2558 และภาคการณ 3 เดือนข้างหน้า

องค์ประกอบกำหนดค่าดัชนี		ไตรมาส	ไตรมาส	ไตรมาส	ไตรมาส	ภาคการณ
		4/2557	1/2558	2/2558	3/2558	4/2558
1. ยอดรับคำสั่งซื้อโดยรวม	ปัจจุบัน	60.34	50.00	42.86	42.86	
	ภาคการณ	32.76	67.24	46.43	60.71	48.21
1.1 ยอดรับคำสั่งซื้อในประเทศ (ถ้ามี)	ปัจจุบัน	60.34	46.43	44.64	42.86	
	ภาคการณ	34.48	67.24	44.64	46.43	48.21
1.2 ยอดรับคำสั่งซื้อต่างประเทศ (ถ้ามี)	ปัจจุบัน	60.00	65.00	42.86	41.07	
	ภาคการณ	43.75	70.00	45.00	53.57	42.86
2. ปริมาณการผลิต	ปัจจุบัน	56.90	44.64	46.43	46.43	
	ภาคการณ	60.34	58.62	41.07	44.64	46.43
3. สินค้าคงคลัง	ปัจจุบัน	36.21	37.50	51.79	44.64	
	ภาคการณ	41.38	37.93	35.71	50.00	46.43
4. ต้นทุนการประกอบการ	ปัจจุบัน	46.55	75.00	41.07	37.50	
	ภาคการณ	60.34	56.90	73.21	41.07	30.36
5. กำไรสุทธิ	ปัจจุบัน	63.79	39.29	46.43	41.07	
	ภาคการณ	34.48	58.62	37.50	46.43	50.00
6. การจ้างงาน	ปัจจุบัน	55.17	46.43	50.00	51.79	
	ภาคการณ	43.10	46.55	48.21	48.21	50.00

ยอดรับคำสั่งซื้อโดยรวมและยอดรับคำสั่งซื้อในประเทศ ไตรมาสที่ 4/2557-3/2558 ดัชนีมีค่าสูงสุดในไตรมาสที่ 4/2557 เท่ากับ 60.34 และปรับลดลงต่ำสุดในไตรมาสที่ 3/2558 เท่ากับ 42.86 สำหรับยอดรับคำสั่งซื้อต่างประเทศ ดัชนีมีค่าสูงสุดในไตรมาสที่ 1/2558 เท่ากับ 65.00 และปรับลดลงต่ำสุดในไตรมาสที่ 3/2558 เท่ากับ 41.07 ยอดคำสั่งซื้อโดยรวมและยอดรับคำสั่งซื้อในประเทศภาคการณ 3 เดือนข้างหน้า (ไตรมาสที่ 4/2558) เพิ่มขึ้นเป็น 48.21 (ภาคการณเพิ่มขึ้น 5.35) ส่วนยอดรับคำสั่งซื้อต่างประเทศ ภาคการณเพิ่มขึ้น เป็น 42.86 (ภาคการณเพิ่มขึ้น 1.79)

ปริมาณการผลิต ไตรมาสที่ 4/2557-3/2558 ดัชนีมีค่าสูงสุดในไตรมาสที่ 4/2557 เท่ากับ 56.90 และปรับลดลงต่ำสุดในไตรมาสที่ 1/2558 เท่ากับ 44.64 ดัชนีมีการปรับสูงขึ้นในไตรมาสที่ 2/2558 และปรับลงในระดับใกล้เคียงกับไตรมาสที่ 1/2558 อีกครั้งในไตรมาสที่ 3/2558 สำหรับค่าดัชนีปริมาณการผลิตคาดการณ์ 3 เดือนข้างหน้า (ไตรมาสที่ 4/2558 เมื่อเปรียบเทียบกับไตรมาสที่ 3/2558) คงเดิมที่เท่ากับ 46.43

สินค้าคงคลัง ไตรมาสที่ 4/2557-3/2558 ดัชนีมีค่าต่ำสุดในไตรมาสที่ 1/2558 เท่ากับ 37.50 และปรับสูงสุดในไตรมาสที่ 2/2558 เท่ากับ 51.79 หลังจากนั้นดัชนีปรับลดเหลือ 44.64 ในไตรมาสที่ 3/2558 สินค้าคงคลังคาดการณ์ 3 เดือนข้างหน้า (ไตรมาสที่ 4/2558) เพิ่มขึ้นเป็น 46.43 (คาดการณ์เพิ่มขึ้น 1.79)

ต้นทุนการประกอบการ ไตรมาสที่ 4/2557-3/2558 ดัชนีมีค่าสูงสุดในไตรมาสที่ 1/2558 เท่ากับ 75.00 และปรับลดลงต่ำสุดในไตรมาสที่ 3/2558 เท่ากับ 37.50 ค่าดัชนีต้นทุนการประกอบการคาดการณ์ 3 เดือนข้างหน้า (ไตรมาสที่ 4/2558 เมื่อเปรียบเทียบกับไตรมาสที่ 3/2558) ลดลงจาก 37.50 เหลือ 30.36 (คาดการณ์ลดลง 7.14)

กำไรสุทธิ ไตรมาสที่ 4/2557-3/2558 ดัชนีมีค่าสูงสุดในไตรมาสที่ 4/2557 เท่ากับ 63.79 และปรับลดลงต่ำสุดในไตรมาสที่ 1/2558 เท่ากับ 39.29 ดัชนีปรับเพิ่มในไตรมาสที่ 2/2558 และปรับลดลงในไตรมาสที่ 3/2558 เป็น 41.07 ค่าดัชนีกำไรสุทธิคาดการณ์ 3 เดือนข้างหน้า (ไตรมาสที่ 4/2558 เมื่อเปรียบเทียบกับไตรมาสที่ 3/2558) เพิ่มขึ้นจาก 41.07 เป็น 50.00 (คาดการณ์เพิ่มขึ้น 8.93)

การจ้างงาน ไตรมาสที่ 4/2557-3/2558 ดัชนีมีค่าสูงสุดในไตรมาสที่ 4/2557 เท่ากับ 55.17 และปรับลดลงต่ำสุดในไตรมาสที่ 1/2558 เท่ากับ 46.43 ดัชนีปรับเพิ่มในไตรมาสที่ 2/2558-3/2558 เป็น 51.79 โดยค่าดัชนีการจ้างงานคาดการณ์ 3 เดือนข้างหน้า (ไตรมาสที่ 4/2558) ลดลงเป็น 50.00 (คาดการณ์ลดลง 1.79)

สาขาการผลิตผลิตภัณฑ์ที่ทำจากโลหะประดิษฐ์

องค์ประกอบกำหนดค่าดัชนีความเชื่อมั่นภาคการผลิตของ SME ในพื้นที่ภาคกลาง รวมภาคตะวันออก สาขาการผลิตผลิตภัณฑ์ที่ทำจากโลหะประดิษฐ์ แสดงดังตารางที่ 8 รายละเอียดดังนี้

ยอดรับคำสั่งซื้อโดยรวม ไตรมาสที่ 4/2557-3/2558 ดัชนีมีค่าสูงสุดในไตรมาสที่ 4/2557 เท่ากับ 62.93 และปรับลดลงต่ำสุดในไตรมาสที่ 3/2558 เท่ากับ 40.43 โดยยอดรับคำสั่งซื้อภายในประเทศและยอดรับคำสั่งซื้อจากต่างประเทศมีการปรับตัวในทิศทางเดียวกัน การคาดการณ์ 3 เดือนข้างหน้าค่าดัชนียอดคำสั่งซื้อโดยรวม (ไตรมาสที่ 4/2558 เมื่อเปรียบเทียบกับไตรมาสที่ 3/2558) เพิ่มขึ้นจาก 40.43 เป็น 43.48 (คาดการณ์เพิ่มขึ้น 3.05) โดยยอดรับคำสั่งซื้อภายในประเทศมีค่าดัชนีเพิ่มขึ้นจาก 40.87 เป็น 43.04

(คาดการณ์เพิ่มขึ้น 2.17) และยอดรับคำสั่งซื้อต่างประเทศ มีค่าดัชนีลดลงจาก 46.09 เหลือ 45.65 (คาดการณ์ลดลง 0.44)

ปริมาณการผลิต ไตรมาสที่ 4/2557-3/2558 ดัชนีมีค่าสูงสุดในไตรมาสที่ 4/2557 เท่ากับ 65.52 และปรับลดลงต่ำสุดในไตรมาสที่ 3/2558 เท่ากับ 40.00 ดัชนีปริมาณการผลิตคาดการณ์ 3 เดือนข้างหน้า (ไตรมาสที่ 4/2558) เพิ่มขึ้นเป็น 42.61 (คาดการณ์เพิ่มขึ้น 2.61)

สินค้าคงคลัง ไตรมาสที่ 4/2557-3/2558 ดัชนีมีค่าต่ำสุดในไตรมาสที่ 4/2557 เท่ากับ 38.79 และปรับเพิ่มขึ้นจนสูงสุดในไตรมาสที่ 2/2558 เป็น 55.65 ในไตรมาสที่ 3/2558 ค่าดัชนีลดลงเป็น 43.48 ค่าดัชนีสินค้าคงคลังคาดการณ์ 3 เดือนข้างหน้า (ไตรมาสที่ 4/2558) เพิ่มขึ้นเป็น 46.09 (คาดการณ์เพิ่มขึ้น 2.61)

ตารางที่ 8 องค์ประกอบกำหนดค่าดัชนีความเชื่อมั่นภาคการผลิตของ SME ในพื้นที่ภาคกลางรวมภาคตะวันออก (ไม่รวมกรุงเทพมหานคร) สาขาอุตสาหกรรมการผลิตผลิตภัณฑ์ที่ทำจากโลหะประดิษฐ์ ไตรมาสที่ 4/2557-3/2558 และคาดการณ์ 3 เดือนข้างหน้า

องค์ประกอบกำหนดค่าดัชนี		ไตรมาส	ไตรมาส	ไตรมาส	ไตรมาส	คาดการณ์
		4/2557	1/2558	2/2558	3/2558	4/2558
1. ยอดรับคำสั่งซื้อโดยรวม	ปัจจุบัน	62.93	42.61	50.87	40.43	
	คาดการณ์	31.90	64.22	42.61	59.13	43.48
1.1 ยอดรับคำสั่งซื้อในประเทศ (ถ้ามี)	ปัจจุบัน	63.36	42.17	52.17	40.87	
	คาดการณ์	32.76	65.09	42.17	52.17	43.04
1.2 ยอดรับคำสั่งซื้อต่างประเทศ (ถ้ามี)	ปัจจุบัน	62.82	47.56	53.91	46.09	
	คาดการณ์	45.65	64.10	48.86	51.74	45.65
2. ปริมาณการผลิต	ปัจจุบัน	65.52	42.61	53.04	40.00	
	คาดการณ์	49.57	66.38	44.35	49.57	42.61
3. สินค้าคงคลัง	ปัจจุบัน	38.79	41.74	55.65	43.48	
	คาดการณ์	45.26	38.79	42.61	53.48	46.09
4. ต้นทุนการประกอบการ	ปัจจุบัน	33.62	67.39	40.87	34.35	
	คาดการณ์	62.50	40.52	59.57	42.61	35.22
5. กำไรสุทธิ	ปัจจุบัน	63.79	33.48	53.91	36.09	
	คาดการณ์	37.50	62.07	33.91	52.61	43.04
6. การจ้างงาน	ปัจจุบัน	51.29	45.22	50.87	43.48	
	คาดการณ์	43.10	50.00	45.22	50.87	42.61

ต้นทุนการประกอบการ ไตรมาสที่ 4/2557-3/2558 ดัชนีมีค่าสูงสุดในไตรมาสที่ 1/2558 เท่ากับ 67.39 และปรับลดลงต่ำสุดในไตรมาสที่ 3/2558 เท่ากับ 34.35 ค่าดัชนีต้นทุนการประกอบการคาดการณ์ 3 เดือนข้างหน้า (ไตรมาสที่ 4/2558 เมื่อเปรียบเทียบกับไตรมาสที่ 3/2558) เพิ่มขึ้นจาก 34.35 เป็น 35.22 (คาดการณ์เพิ่มขึ้น 0.87)

กำไรสุทธิ ไตรมาสที่ 4/2557-3/2558 ดัชนีมีค่าสูงสุดในไตรมาสที่ 4/2557 เท่ากับ 63.79 และปรับลดลงต่ำสุดในไตรมาสที่ 1/2558 เท่ากับ 33.48 โดยในไตรมาสที่ 2/2558 มีการปรับเพิ่มขึ้น และได้ลดลงในไตรมาสที่ 3/2558 เป็น 36.09 ค่าดัชนีกำไรสุทธิคาดการณ์ 3 เดือนข้างหน้า (ไตรมาสที่ 4/2558 เมื่อเปรียบเทียบกับไตรมาสที่ 3/2558) เพิ่มขึ้นจาก 36.09 เป็น 43.04 (คาดการณ์เพิ่มขึ้น 6.95)

การจ้างงาน ไตรมาสที่ 4/2557-3/2558 ดัชนีมีค่าสูงสุดในไตรมาสที่ 4/2557 เท่ากับ 51.29 และปรับลดลงต่ำสุดในไตรมาสที่ 3/2558 เท่ากับ 43.48 ค่าดัชนีการจ้างงานคาดการณ์ 3 เดือนข้างหน้า (ไตรมาสที่ 4/2558) ลดลงเป็น 42.61 (คาดการณ์ลดลง 0.87)

สาขาการผลิตเครื่องจักรและอุปกรณ์

องค์ประกอบกำหนดค่าดัชนีความเชื่อมั่นภาคการผลิตของ SME ในพื้นที่ภาคกลาง รวมภาคตะวันออก สาขาการผลิตเครื่องจักรและอุปกรณ์ ดังแสดงในตารางที่ 9

ยอดรับคำสั่งซื้อโดยรวมและยอดรับคำสั่งซื้อในประเทศ ไตรมาสที่ 4/2557-3/2558 ดัชนีมีค่าสูงสุดในไตรมาสที่ 4/2557 เท่ากับ 62.23 และปรับลดลงต่ำสุดในไตรมาสที่ 3/2558 เท่ากับ 38.30 สำหรับยอดรับคำสั่งซื้อต่างประเทศ ดัชนีมีค่าสูงสุดในไตรมาสที่ 4/2557 เท่ากับ 63.04 และปรับลดลงต่ำสุดในไตรมาสที่ 1/2558 เท่ากับ 34.72 หลังจากนั้นปรับเพิ่มขึ้นในไตรมาสที่ 2/2558 และปรับลดลงในไตรมาสที่ 3/2558 เป็น 42.55 การคาดการณ์ 3 เดือนข้างหน้า ค่าดัชนียอดคำสั่งซื้อโดยรวม (ไตรมาสที่ 4/2558) เพิ่มขึ้น เป็น 40.96 (คาดการณ์เพิ่มขึ้น 2.66) โดยยอดรับคำสั่งซื้อภายในประเทศมีค่าดัชนีเพิ่มขึ้นเป็น 41.49 (คาดการณ์เพิ่มขึ้น 3.19) และยอดรับคำสั่งซื้อต่างประเทศ มีค่าดัชนีเพิ่มขึ้นเป็น 43.09 (คาดการณ์เพิ่มขึ้น 0.54)

ปริมาณการผลิต ไตรมาสที่ 4/2557-3/2558 ดัชนีมีค่าสูงสุดในไตรมาสที่ 4/2557 เท่ากับ 59.04 และปรับลดลงต่ำสุดในไตรมาสที่ 3/2558 เท่ากับ 36.17 ดัชนีปรับเพิ่มขึ้นในไตรมาสที่ 2/2558 และปรับลดลงในไตรมาสที่ 3/2558 เป็น 37.23 ดัชนีปริมาณการผลิตคาดการณ์ 3 เดือนข้างหน้า (ไตรมาสที่ 4/2558 เมื่อเปรียบเทียบกับไตรมาสที่ 3/2558) เพิ่มขึ้นจาก 37.23 เป็น 39.36 (คาดการณ์เพิ่มขึ้น 2.13)

ตารางที่ 9 องค์ประกอบกำหนดค่าดัชนีความเชื่อมั่นภาคการผลิตของ SME ในพื้นที่ภาคกลางรวมภาค
ตะวันออก (ไม่รวมกรุงเทพมหานคร) สาขาอุตสาหกรรมการผลิตเครื่องจักรและอุปกรณ์
ไตรมาสที่ 4/2557-3/2558 และคาดการณ์ 3 เดือนข้างหน้า

องค์ประกอบกำหนดค่าดัชนี		ไตรมาส	ไตรมาส	ไตรมาส	ไตรมาส	คาดการณ์
		4/2557	1/2558	2/2558	3/2558	4/2558
1. ยอดรับคำสั่งซื้อโดยรวม	ปัจจุบัน	62.23	42.02	47.34	38.30	
	คาดการณ์	33.51	64.36	35.64	56.91	40.96
1.1 ยอดรับคำสั่งซื้อในประเทศ (ถ้ามี)	ปัจจุบัน	62.23	40.96	50.00	38.30	
	คาดการณ์	32.98	64.89	35.64	48.94	41.49
1.2 ยอดรับคำสั่งซื้อต่างประเทศ (ถ้ามี)	ปัจจุบัน	63.04	34.72	54.26	42.55	
	คาดการณ์	29.41	64.13	31.08	54.26	43.09
2. ปริมาณการผลิต	ปัจจุบัน	59.04	36.17	48.94	37.23	
	คาดการณ์	44.68	63.30	35.11	50.00	39.36
3. สินค้าคงคลัง	ปัจจุบัน	36.70	44.15	50.00	38.30	
	คาดการณ์	43.09	38.30	46.81	47.87	38.83
4. ต้นทุนการประกอบการ	ปัจจุบัน	31.91	64.36	40.96	34.04	
	คาดการณ์	63.83	38.30	63.83	39.89	33.51
5. กำไรสุทธิ	ปัจจุบัน	59.57	36.17	50.00	38.30	
	คาดการณ์	35.64	57.45	32.98	49.47	39.89
6. การจ้างงาน	ปัจจุบัน	53.19	45.21	50.53	49.47	
	คาดการณ์	37.23	54.79	44.15	51.60	47.87

สินค้าคงคลัง ไตรมาสที่ 4/2557-3/2558 ดัชนีปรับเพิ่มในไตรมาสที่ 4/2557-2/2558 เป็น 50.00 และปรับลดลงต่ำสุดในไตรมาสที่ 3/2558 เท่ากับ 38.30 ค่าดัชนีสินค้าคงคลังคาดการณ์ 3 เดือนข้างหน้า (ไตรมาสที่ 4/2558 เมื่อเปรียบเทียบกับไตรมาสที่ 3/2558) เพิ่มขึ้นจาก 38.30 เป็น 38.83 (คาดการณ์เพิ่มขึ้น 0.53)

ต้นทุนการประกอบการ ไตรมาสที่ 4/2557-3/2558 ดัชนีมีค่าสูงสุดในไตรมาสที่ 1/2558 เท่ากับ 62.36 และปรับลดลงต่ำสุดในไตรมาสที่ 3/2558 เท่ากับ 34.04 เมื่อเทียบกับไตรมาสที่ 2/2558 ค่าดัชนีลดลง 6.92 จาก 40.96 เหลือ 34.04 ค่าดัชนีต้นทุนการประกอบการคาดการณ์ 3 เดือนข้างหน้า (ไตรมาสที่ 4/2558) ลดลงเป็น 33.51 (คาดการณ์ลดลง 0.53)

กำไรสุทธิ ไตรมาสที่ 4/2557-3/2558 ดัชนีมีค่าสูงสุดในไตรมาสที่ 4/2557 เท่ากับ 59.57 และปรับลดลงต่ำสุดในไตรมาสที่ 1/2558 เท่ากับ 36.17 ดัชนีปรับเพิ่มขึ้นในไตรมาสที่ 2/2558 และปรับลดลงในไตร

มาส์ที่ 3/2558 เป็น 38.30 สำหรับค่าดัชนีกำไรสุทธิคาดการณ์ 3 เดือนข้างหน้า (ไตรมาสที่ 4/2558) เพิ่มขึ้นเป็น 39.89 (คาดการณ์เพิ่มขึ้น 1.59)

การจ้างงาน ไตรมาสที่ 4/2557-3/2558 ดัชนีมีค่าสูงสุดในไตรมาสที่ 4/2557 เท่ากับ 53.19 และปรับลดลงต่ำสุดในไตรมาสที่ 1/2558 เท่ากับ 45.21 ดัชนีปรับเพิ่มขึ้นในไตรมาสที่ 2/2558 และปรับลดลงเล็กน้อยในไตรมาสที่ 3/2558 เป็น 49.47 สำหรับค่าดัชนีการจ้างงานคาดการณ์ 3 เดือนข้างหน้า (ไตรมาสที่ 4/2558) ลดลงเป็น 47.87 (คาดการณ์ลดลง 1.60)

สาขาการผลิตเครื่องเรือนและการผลิตซึ่งมิได้จัดประเภทไว้ในที่อื่น

องค์ประกอบกำหนดค่าดัชนีความเชื่อมั่นภาคการผลิตของ SME ในพื้นที่ภาคกลาง รวมภาคตะวันออก สาขาการผลิตเครื่องเรือนและการผลิตซึ่งมิได้จัดประเภทไว้ในที่อื่น ดังแสดงในตารางที่ 10

ตารางที่ 10 องค์ประกอบกำหนดค่าดัชนีความเชื่อมั่นภาคการผลิตของ SME ในพื้นที่ภาคกลางรวมภาคตะวันออก (ไม่รวมกรุงเทพมหานคร) สาขาอุตสาหกรรมการผลิตเครื่องเรือนและการผลิตซึ่งมิได้จัดประเภทไว้ในที่อื่น ไตรมาสที่ 4/2557-3/2558 และคาดการณ์ 3 เดือนข้างหน้า

องค์ประกอบกำหนดค่าดัชนี		ไตรมาส	ไตรมาส	ไตรมาส	ไตรมาส	คาดการณ์
		4/2557	1/2558	2/2558	3/2558	4/2558
1. ยอดรับคำสั่งซื้อโดยรวม	ปัจจุบัน	67.86	43.86	50.00	43.97	
	คาดการณ์	30.36	66.96	38.60	64.66	45.69
1.1 ยอดรับคำสั่งซื้อในประเทศ (ถ้ามี)	ปัจจุบัน	67.86	40.35	51.72	44.83	
	คาดการณ์	30.36	66.07	35.96	57.76	45.69
1.2 ยอดรับคำสั่งซื้อต่างประเทศ (ถ้ามี)	ปัจจุบัน	62.96	42.59	54.31	46.55	
	คาดการณ์	34.62	59.26	39.66	58.62	50.86
2. ปริมาณการผลิต	ปัจจุบัน	65.18	35.96	56.90	43.97	
	คาดการณ์	47.32	65.18	34.21	55.17	47.41
3. สินค้าคงคลัง	ปัจจุบัน	33.93	37.72	58.62	46.55	
	คาดการณ์	42.86	35.71	41.23	55.17	48.28
4. ต้นทุนการประกอบการ	ปัจจุบัน	25.89	72.81	37.93	37.07	
	คาดการณ์	56.25	49.11	66.67	37.07	31.03
5. กำไรสุทธิ	ปัจจุบัน	69.64	30.70	58.62	46.55	
	คาดการณ์	40.18	69.64	33.33	55.17	49.14
6. การจ้างงาน	ปัจจุบัน	53.57	44.74	51.72	50.00	
	คาดการณ์	47.32	53.57	48.25	49.14	48.28

ยอดรับคำสั่งซื้อโดยรวมและยอดรับคำสั่งซื้อภายในประเทศ ไตรมาสที่ 4/2557-3/2558 ดัชนีมีค่าสูงสุดในไตรมาสที่ 4/2557 เท่ากับ 67.86 และปรับลดลงต่ำสุดในไตรมาสที่ 1/2558 เท่ากับ 43.86 ในไตรมาสที่ 2/2558 ดัชนีมีการปรับเพิ่มขึ้น และปรับลดลงอีกครั้งในไตรมาสที่ 3/2558 เป็น 43.97 สำหรับยอดรับคำสั่งซื้อโดยรวม และเป็น 44.83 สำหรับยอดรับคำสั่งซื้อในประเทศ สำหรับยอดรับคำสั่งซื้อต่างประเทศ ดัชนีมีค่าสูงสุดในไตรมาสที่ 4/2557 เท่ากับ 62.96 และปรับลดลงต่ำสุดในไตรมาสที่ 1/2558 เท่ากับ 42.59 ในไตรมาสที่ 2/2558 ดัชนีมีการปรับเพิ่มขึ้น และปรับลดลงอีกครั้งในไตรมาสที่ 3/2558 เป็น 46.55 ผู้ประกอบการคาดการณ์ว่าอีก 3 เดือนข้างหน้าของค่าดัชนียอดคำสั่งซื้อโดยรวม (ไตรมาสที่ 4/2558) เพิ่มขึ้น เป็น 45.69 (คาดการณ์เพิ่มขึ้น 1.72) โดยยอดรับคำสั่งซื้อภายในประเทศมีค่าดัชนีเพิ่มขึ้น เป็น 45.69 (คาดการณ์เพิ่มขึ้น 0.86) และยอดรับคำสั่งซื้อต่างประเทศ มีค่าดัชนีเพิ่มขึ้นเป็น 50.86 (คาดการณ์ลดลง 4.31)

ปริมาณการผลิต ไตรมาสที่ 4/2557-3/2558 ดัชนีมีค่าสูงสุดในไตรมาสที่ 4/2557 เท่ากับ 65.18 และปรับลดลงต่ำสุดในไตรมาสที่ 1/2558 เท่ากับ 35.96 ในไตรมาสที่ 2/2558 ดัชนีมีการปรับเพิ่มขึ้น และปรับลดลงอีกครั้งในไตรมาสที่ 3/2558 เป็น 43.97 ค่าดัชนีปริมาณการผลิตคาดการณ์ 3 เดือนข้างหน้า (ไตรมาสที่ 4/2558 เมื่อเปรียบเทียบกับไตรมาสที่ 3/2558) เพิ่มขึ้นจาก 43.97 เป็น 47.41 (คาดการณ์ลดลง 3.44)

สินค้าคงคลัง ไตรมาสที่ 4/2557-3/2558 ดัชนีมีค่าต่ำสุดในไตรมาสที่ 4/2557 เท่ากับ 33.93 และเพิ่มสูงสุดในไตรมาสที่ 2/2558 เท่ากับ 58.62 ดัชนีลดลงในไตรมาสที่ 3/2558 เป็น 46.55 ค่าดัชนีสินค้าคงคลังคาดการณ์ 3 เดือนข้างหน้า (ไตรมาสที่ 4/2558 เมื่อเปรียบเทียบกับไตรมาสที่ 3/2558) เพิ่มขึ้นจาก 46.55 เป็น 48.28 (คาดการณ์เพิ่มขึ้น 1.73)

ต้นทุนการประกอบการ ไตรมาสที่ 4/2557-3/2558 ดัชนีมีค่าสูงสุดในไตรมาสที่ 1/2558 เท่ากับ 72.81 และปรับลดลงต่ำสุดในไตรมาสที่ 3/2558 เท่ากับ 37.07 ค่าดัชนีต้นทุนการประกอบการคาดการณ์ 3 เดือนข้างหน้า (ไตรมาสที่ 4/2558) ลดลงเป็น 31.03 (คาดการณ์ลดลง 6.04)

กำไรสุทธิ ไตรมาสที่ 4/2557-3/2558 ดัชนีมีค่าสูงสุดในไตรมาสที่ 4/2557 เท่ากับ 69.64 และปรับลดลงต่ำสุดในไตรมาสที่ 1/2558 เท่ากับ 30.70 ในไตรมาสที่ 2/2558 ดัชนีมีการปรับเพิ่มขึ้น และปรับลดลงอีกครั้งในไตรมาสที่ 3/2558 เป็น 46.55 ค่าดัชนีกำไรสุทธิคาดการณ์ 3 เดือนข้างหน้า (ไตรมาสที่ 4/2558) เพิ่มขึ้น เป็น 49.14 (คาดการณ์เพิ่มขึ้น 2.59)

การจ้างงาน ไตรมาสที่ 4/2557-3/2558 ดัชนีมีค่าสูงสุดในไตรมาสที่ 4/2557 เท่ากับ 53.57 และปรับลดลงต่ำสุดในไตรมาสที่ 1/2558 เท่ากับ 44.74 ในไตรมาสที่ 2/2558 ดัชนีมีการปรับเพิ่มขึ้น และปรับ

ลดลงอีกครั้งในไตรมาสที่ 3/2558 เป็น 50.00 ค่าดัชนีการจ้างงานคาดการณ์ 3 เดือนข้างหน้า (ไตรมาสที่ 4/2558) ลดลงเป็น 48.28 (คาดการณ์ลดลง 1.72)

สาขาการผลิตสิ่งทอสิ่งถัก

องค์ประกอบกำหนดค่าดัชนีความเชื่อมั่นภาคการผลิตของ SME ในพื้นที่ภาคกลาง รวมภาคตะวันออก สาขาการผลิตสิ่งทอสิ่งถัก ดังแสดงในตารางที่ 11

ตารางที่ 11 องค์ประกอบกำหนดค่าดัชนีความเชื่อมั่นภาคการผลิตของ SME ในพื้นที่ภาคกลางรวมภาคตะวันออก (ไม่รวมกรุงเทพมหานคร) สาขาอุตสาหกรรมการผลิตสิ่งทอสิ่งถัก ไตรมาสที่ 4/2557-3/2558 และคาดการณ์ 3 เดือนข้างหน้า

องค์ประกอบกำหนดค่าดัชนี		ไตรมาส	ไตรมาส	ไตรมาส	ไตรมาส	คาดการณ์
		4/2557	1/2558	2/2558	3/2558	4/2558
1. ยอดรับคำสั่งซื้อโดยรวม	ปัจจุบัน	62.16	47.37	45.95	33.78	
	คาดการณ์	33.78	66.22	44.74	45.95	37.84
1.1 ยอดรับคำสั่งซื้อในประเทศ (ถ้ามี)	ปัจจุบัน	62.16	47.37	43.24	35.14	
	คาดการณ์	33.78	66.22	44.74	41.89	37.84
1.2 ยอดรับคำสั่งซื้อต่างประเทศ (ถ้ามี)	ปัจจุบัน	73.91	45.65	50.00	41.89	
	คาดการณ์	50.00	78.26	47.83	47.30	40.54
2. ปริมาณการผลิต	ปัจจุบัน	68.92	40.79	47.30	33.78	
	คาดการณ์	41.89	68.92	38.16	48.65	37.84
3. สินค้าคงคลัง	ปัจจุบัน	41.89	39.47	50.00	40.54	
	คาดการณ์	43.24	41.89	34.21	48.65	39.19
4. ต้นทุนการประกอบการ	ปัจจุบัน	21.62	64.47	40.54	40.54	
	คาดการณ์	59.46	44.59	67.11	40.54	39.19
5. กำไรสุทธิ	ปัจจุบัน	67.57	34.21	52.70	39.19	
	คาดการณ์	28.38	68.92	38.16	45.95	36.49
6. การจ้างงาน	ปัจจุบัน	54.05	46.05	50.00	48.65	
	คาดการณ์	36.49	58.11	51.32	43.24	43.24

ยอดรับคำสั่งซื้อโดยรวมและยอดรับคำสั่งซื้อในประเทศ ไตรมาสที่ 4/2557-3/2558 ดัชนีมีค่าสูงสุดในไตรมาสที่ 4/2557 เท่ากับ 62.16 และปรับลดลงต่ำสุดในไตรมาสที่ 3/2558 เท่ากับ 33.78 สำหรับยอดรับคำสั่งซื้อรวม และเท่ากับ 35.14 สำหรับยอดรับคำสั่งซื้อในประเทศ สำหรับยอดรับคำสั่งซื้อต่างประเทศ ดัชนีมีค่าสูงสุดในไตรมาสที่ 4/2557 เท่ากับ 73.91 และปรับลดลงต่ำสุดในไตรมาสที่ 3/2558 เท่ากับ 41.89 โดยดัชนียอดรับคำสั่งซื้อจากต่างประเทศมีค่าสูงกว่าดัชนียอดรับคำสั่งซื้อในประเทศทุกไตรมาส ยกเว้นไตรมาสที่ 1/2558 สำหรับการคาดการณ์ 3 เดือนข้างหน้าค่าดัชนียอดรับคำสั่งซื้อโดยรวม (ไตรมาสที่ 4/2558)

เพิ่มขึ้นเป็น 37.84 (คาดการณ์เพิ่มขึ้น 4.06) โดยยอดรับคำสั่งซื้อภายในประเทศมีค่าดัชนีเพิ่มขึ้นเป็น 37.84 (คาดการณ์เพิ่มขึ้น 2.70) และยอดรับคำสั่งซื้อต่างประเทศ มีค่าดัชนีลดลงเป็น 40.54 (คาดการณ์ลดลง 1.35)

ปริมาณการผลิต ไตรมาสที่ 4/2557-3/2558 ดัชนีมีค่าสูงสุดในไตรมาสที่ 4/2557 เท่ากับ 68.92 และปรับลดลงต่ำสุดในไตรมาสที่ 3/2558 เท่ากับ 33.78 ค่าดัชนีปริมาณการผลิตคาดการณ์ 3 เดือนข้างหน้า (ไตรมาสที่ 4/2558 เมื่อเปรียบเทียบกับไตรมาสที่ 3/2558 เพิ่มขึ้น จาก 33.78 เป็น 37.84 (คาดการณ์เพิ่มขึ้น 4.06)

สินค้าคงคลัง ไตรมาสที่ 4/2557-3/2558 ดัชนีมีค่าต่ำสุดในไตรมาสที่ 1/2558 เท่ากับ 39.47 และปรับเพิ่มขึ้นสูงสุดในไตรมาสที่ 2/2558 เท่ากับ 50.00 และปรับลดลงเป็น 40.54 ในไตรมาสที่ 3/2558 ค่าดัชนีสินค้าคงคลังคาดการณ์ 3 เดือนข้างหน้า (ไตรมาสที่ 4/2558) ลดลงเป็น 39.19 (คาดการณ์ลดลง 1.35)

ต้นทุนการประกอบการ ไตรมาสที่ 4/2557-3/2558 ดัชนีมีค่าสูงสุดในไตรมาสที่ 1/2558 เท่ากับ 64.47 และปรับลดลง ในไตรมาสที่ 2/2558 และ 3/2558 มีค่าดัชนีเท่ากับ 40.54 ค่าดัชนีต้นทุนการประกอบการคาดการณ์ 3 เดือนข้างหน้า (ไตรมาสที่ 4/2558) ลดลงเป็น 39.19 (คาดการณ์ลดลง 1.35)

กำไรสุทธิ ไตรมาสที่ 4/2557-3/2558 ดัชนีมีค่าสูงสุดในไตรมาสที่ 4/2557 เท่ากับ 67.57 และปรับลดลงต่ำสุดในไตรมาสที่ 1/2558 เท่ากับ 34.21 ในไตรมาสที่ 2/2558 ดัชนีมีการปรับเพิ่มขึ้น และปรับลดลงอีกครั้งในไตรมาสที่ 3/2558 เป็น 39.19 ค่าดัชนีกำไรสุทธิคาดการณ์ 3 เดือนข้างหน้า (ไตรมาสที่ 4/2558 เมื่อเปรียบเทียบกับไตรมาสที่ 3/2558) ลดลงจาก 39.19 เหลือ 36.49 (คาดการณ์ลดลง 2.70)

การจ้างงาน ไตรมาสที่ 4/2557-3/2558 ดัชนีมีค่าสูงสุดในไตรมาสที่ 4/2557 เท่ากับ 54.05 และปรับลดลงต่ำสุดในไตรมาสที่ 1/2558 เท่ากับ 46.05 ในไตรมาสที่ 2/2558 ดัชนีมีการปรับเพิ่มขึ้น และปรับลดลงอีกครั้งในไตรมาสที่ 3/2558 เป็น 48.65 ค่าดัชนีการจ้างงานคาดการณ์ 3 เดือนข้างหน้า (ไตรมาสที่ 4/2558 เมื่อเปรียบเทียบกับไตรมาสที่ 3/2558) ลดลงจาก 48.65 เหลือ 43.24 (คาดการณ์ลดลง 5.41)

สาขาการผลิตกระดาษและผลิตภัณฑ์จากกระดาษ

องค์ประกอบกำหนดค่าดัชนีความเชื่อมั่นภาคการผลิตของ ในสำรวจครั้งนี้ ในพื้นที่ภาคกลาง รวมภาคตะวันออก (ไม่รวมกรุงเทพมหานคร) สาขาการผลิตกระดาษและผลิตภัณฑ์จากกระดาษ เป็นดังนี้ (ตารางที่ 12)

ตารางที่ 12 องค์ประกอบกำหนดค่าดัชนีความเชื่อมั่นภาคการผลิตของ SME ในพื้นที่ภาคกลางรวมภาค
 ตะวันออก (ไม่รวมกรุงเทพมหานคร) สาขาอุตสาหกรรมการผลิตกระดาษและผลิตภัณฑ์
จากกระดาษ ผลิตภัณฑ์ยางและผลิตภัณฑ์พลาสติก ไตรมาสที่ 4/2557-3/2558 และ
 คาดการณ์ 3 เดือนข้างหน้า

องค์ประกอบกำหนดค่าดัชนี		ไตรมาส	ไตรมาส	ไตรมาส	ไตรมาส	คาดการณ์
		4/2557	1/2558	2/2558	3/2558	4/2558
1. ยอดรับคำสั่งซื้อโดยรวม	ปัจจุบัน	47.92	40.00	47.92	50.00	
	คาดการณ์	33.33	60.42	38.00	47.92	54.17
1.1 ยอดรับคำสั่งซื้อในประเทศ (ถ้ามี)	ปัจจุบัน	47.92	40.00	47.92	50.00	
	คาดการณ์	35.42	60.42	38.00	45.83	56.25
1.2 ยอดรับคำสั่งซื้อต่างประเทศ (ถ้ามี)	ปัจจุบัน	57.14	25.00	56.25	47.92	
	คาดการณ์	33.33	57.14	25.00	58.33	54.17
2. ปริมาณการผลิต	ปัจจุบัน	56.25	40.00	56.25	50.00	
	คาดการณ์	52.08	58.33	40.00	56.25	54.17
3. สินค้าคงคลัง	ปัจจุบัน	52.08	38.00	56.25	52.08	
	คาดการณ์	43.75	45.83	38.00	54.17	47.92
4. ต้นทุนการประกอบการ	ปัจจุบัน	39.58	64.00	35.42	25.00	
	คาดการณ์	52.08	35.42	68.00	31.25	25.00
5. กำไรสุทธิ	ปัจจุบัน	50.00	36.00	47.92	45.83	
	คาดการณ์	41.67	52.08	34.00	54.17	54.17
6. การจ้างงาน	ปัจจุบัน	52.08	50.00	50.00	52.08	
	คาดการณ์	43.75	56.25	50.00	50.00	56.25

ยอดรับคำสั่งซื้อโดยรวมและยอดรับคำสั่งซื้อในประเทศ ไตรมาสที่ 4/2557-3/2558 ดัชนีมีค่า
 ต่ำสุดในไตรมาสที่ 1/2558 เท่ากับ 40.00 และมีการปรับเพิ่มขึ้นจนไตรมาสที่ 3/2558 เป็น 50.00 สำหรับ
 ยอดรับคำสั่งซื้อต่างประเทศมีการปรับตัวในทิศทางที่แตกต่างออกไป โดยดัชนีมีค่าสูงสุดในไตรมาสที่
 4/2557 เท่ากับ 57.14 และปรับลดลงต่ำสุดในไตรมาสที่ 1/2558 เท่ากับ 25.00 ในไตรมาสที่ 2/2558
 ดัชนีมีการปรับเพิ่มขึ้น และปรับลดลงอีกครั้งในไตรมาสที่ 3/2558 เป็น 47.92 การคาดการณ์ 3 เดือน
 ข้างหน้าค่าดัชนียอดคำสั่งซื้อโดยรวม (ไตรมาสที่ 4/2558) เพิ่มขึ้น เป็น 54.17 (คาดการณ์เพิ่มขึ้น 4.17)
 โดยยอดรับคำสั่งซื้อภายในประเทศคาดการณ์ดัชนีเพิ่มขึ้นเป็น 56.25 (เพิ่มขึ้น 6.25) และยอดรับคำสั่งซื้อ
 ต่างประเทศ คาดการณ์เพิ่มขึ้นเป็น 54.17 (เพิ่มขึ้น 6.25)

ปริมาณการผลิต ไตรมาสที่ 4/2557-3/2558 ดัชนีมีค่าสูงสุดในไตรมาสที่ 4/2557 เท่ากับ 56.25
 และปรับลดลงต่ำสุดในไตรมาสที่ 1/2558 เท่ากับ 40.00 ในไตรมาสที่ 2/2558 ดัชนีมีการปรับเพิ่มขึ้น และ

ปรับลดลงอีกครั้งในไตรมาสที่ 3/2558 เป็น 50.00 ค่าดัชนีปริมาณการผลิตภาคการณ 3 เดือนข้างหน้า (ไตรมาสที่ 4/2558) เพิ่มขึ้นจาก 50.00 เป็น 54.17 (คาดการณ์เพิ่มขึ้น 4.17)

สินค้าคงคลัง ไตรมาสที่ 4/2557-3/2558 ดัชนีมีค่าต่ำสุดในไตรมาสที่ 1/2558 เท่ากับ 38.00 และปรับเพิ่มขึ้นในไตรมาสที่ 2/2558 เป็น 56.25 ในไตรมาสที่ 3/2558 ดัชนีมีการปรับลดลงเป็น 52.08 ค่าดัชนีสินค้าคงคลังคาดการณ์ 3 เดือนข้างหน้า (ไตรมาสที่ 4/2558) ลดลงเป็น 47.92 (คาดการณ์ลดลง 4.16)

ต้นทุนการประกอบการ ไตรมาสที่ 4/2557-3/2558 ดัชนีมีค่าสูงสุดในไตรมาสที่ 1/2558 เท่ากับ 64.00 และปรับลดลงจนต่ำสุดในไตรมาสที่ 3/2558 เท่ากับ 25.00 ค่าดัชนีต้นทุนการประกอบการคาดการณ์ 3 เดือนข้างหน้า (ไตรมาสที่ 4/2558) มีค่าคงที่เท่ากับ 25.00

กำไรสุทธิ ไตรมาสที่ 4/2557-3/2558 ดัชนีมีค่าสูงสุดในไตรมาสที่ 4/2557 เท่ากับ 50.00 และปรับลดลงต่ำสุดในไตรมาสที่ 1/2558 เท่ากับ 36.00 ในไตรมาสที่ 2/2558 ดัชนีมีการปรับเพิ่มขึ้น และปรับลดลงอีกครั้งในไตรมาสที่ 3/2558 เป็น 45.83 ค่าดัชนีกำไรสุทธิคาดการณ์ 3 เดือนข้างหน้า (ไตรมาสที่ 4/2558) ดัชนีกำไรสุทธิเพิ่มขึ้นเป็น 54.17 (คาดการณ์เพิ่มขึ้น 8.34)

การทำงาน ไตรมาสที่ 4/2557-3/2558 ดัชนีมีค่าค่อนข้างคงที่ในช่วง 50.00-52.08 ดัชนีการทำงานคาดการณ์ 3 เดือนข้างหน้า (ไตรมาสที่ 4/2558) เพิ่มขึ้นจาก 52.08 เป็น 56.25 (คาดการณ์เพิ่มขึ้น 4.17)

3. ดัชนีความเชื่อมั่นภาคการผลิตต่อภาวะเศรษฐกิจประเทศและธุรกิจตนเองของวิสาหกิจขนาดกลางและขนาดย่อม ในพื้นที่ภาคกลางรวมภาคตะวันออก (ไม่รวมกรุงเทพมหานคร) ไตรมาสที่ 4/2557-3/2558

ค่าดัชนีความเชื่อมั่นภาคการผลิตต่อภาวะเศรษฐกิจประเทศและธุรกิจตนเองของวิสาหกิจขนาดกลางและขนาดย่อม ในพื้นที่ภาคกลาง รวมภาคตะวันออก (ไม่รวมกรุงเทพมหานคร) ไตรมาสที่ 4/2557-3/2558 แสดงดังตารางที่ 13 ซึ่งพบว่า ดัชนีความเชื่อมั่นต่อภาวะเศรษฐกิจของประเทศมีค่าลดลงอย่างต่อเนื่องในช่วงไตรมาสที่ 4/2557-3/2558 โดยปรับลดลงจาก 53.52 ในไตรมาสที่ 4/2557 เหลือ 38.25 ในไตรมาสที่ 3/2558 ซึ่งหมายถึงผู้ประกอบการมองสถานการณ์เศรษฐกิจของประเทศอยู่ในภาวะที่ไม่ดีสำหรับค่าดัชนีความเชื่อมั่นคาดการณ์ในอีก 3 เดือนข้างหน้า ผู้ประกอบการมีการคาดการณ์ดัชนีที่เพิ่มขึ้นจาก 38.25 เป็น 42.41 (คาดการณ์เพิ่มขึ้น 4.16) ทั้งนี้เพราะภาครัฐได้มีมาตรการกระตุ้นเศรษฐกิจมีวงเงินรวม 1.36 แสนล้านบาท ซึ่งมีการพยากรณ์ว่าสามารถทำให้ GDP ในปี 2558 เติบโตได้ 2.7% นอกจากนี้การประชุมคณะกรรมการส่งเสริมการลงทุน เมื่อวันที่ 16 กันยายน 2558 ที่ผ่านมามีเห็นชอบในการกำหนดประเภทคลัสเตอร์เป้าหมาย จำนวน 6 กลุ่ม ซึ่งแบ่งเป็นกลุ่มซูเปอร์คลัสเตอร์ 6 กลุ่ม ได้แก่ ยานยนต์และ

ชิ้นส่วน เครื่องใช้ไฟฟ้าและอุปกรณ์โทรคมนาคม ปีโตรเคมีและเคมีภัณฑ์ เกษตรแปรรูป และสิ่งทอและเครื่องนุ่งห่ม เป็นการวางยุทธศาสตร์ที่คาดว่าจะทำให้เกิดการลงทุนของภาคเอกชนชัดเจนขึ้น เพื่อกระตุ้นให้เกิดการลงทุนตามแผนที่รัฐบาลวางไว้ (<http://th.press-report.org/matrkar-kratun-sersthkic-2558>, กันยายน 2558)

ตารางที่ 13 ดัชนีความเชื่อมั่นต่อภาวะเศรษฐกิจประเทศและธุรกิจ ในพื้นที่ภาคกลางรวมภาคตะวันออก (ไม่รวมกรุงเทพมหานคร) ไตรมาสที่ 4/2557-3/2558 และคาดการณ์ 3 เดือนข้างหน้า

		ไตรมาส 4/2557	ไตรมาส 1/2558	ไตรมาส 2/2558	ไตรมาส 3/2558	คาดการณ์ 4/2558
ภาวะเศรษฐกิจประเทศ	ปัจจุบัน	53.52	51.30	47.31	38.25	
	คาดการณ์	40.49	59.57	52.52	46.98	42.41
ธุรกิจตนเอง	ปัจจุบัน	61.29	47.40	50.00	39.64	
	คาดการณ์	40.00	63.99	46.59	49.67	43.56

สำหรับดัชนีความเชื่อมั่นต่อภาวะของธุรกิจตนเองในไตรมาสที่ 4/2557-3/2558 ดัชนีมีค่า 61.29 ในไตรมาสที่ 4/2557 ปรับลดลงในไตรมาสที่ 1/2558 เป็น 47.40 และค่อนข้างคงตัวโดยปรับเพิ่มขึ้นเล็กน้อยเป็น 50.00 ในไตรมาสที่ 2/2558 สำหรับไตรมาสที่ 3/2558 ดัชนีมีค่าลดลงเหลือ 39.64 (ลดลง 10.36) ซึ่งหมายถึงผู้ประกอบการมองสถานการณ์ธุรกิจของตนเองไม่ดีนัก ทั้งนี้เนื่องจากปัจจัยเสี่ยงจากความกังวลต่อภาวะซบเซาทางเศรษฐกิจ การหดตัวของภาคบริโภคในประเทศ โดยเฉพาะภาคเกษตรที่ราคาพืชผลเกษตรตกต่ำ ทำให้การใช้จ่ายเป็นไปอย่างระมัดระวัง ขณะที่เศรษฐกิจโลกเปราะบางและมีความเสี่ยงสูงภายใต้การแข่งขันที่รุนแรง (กรุงเทพธุรกิจออนไลน์, กันยายน 2558) สำหรับดัชนีความเชื่อมั่นต่อต่อภาวะของธุรกิจตนเองคาดการณ์ไตรมาสที่ 4/2558 เพิ่มขึ้นจาก 39.64 เป็น 43.56 (คาดการณ์เพิ่มขึ้น 3.92) ทั้งนี้เพราะผู้ประกอบการมีความเชื่อมั่นในการบริหารงานของภาครัฐในช่วงครึ่งปีหลัง จากการที่กระทรวงการคลังออกมาตรการหลักที่เป็นกรอบการดำเนินงานกระตุ้นเศรษฐกิจปี 2558-2559 ซึ่งมีการพยากรณ์ว่ามาตรการทั้งหมดจะช่วยให้เศรษฐกิจของไทยสามารถขยายตัวถึงร้อยละ 3 ตามที่คาดการณ์เอาไว้ (<http://th.press-report.org/matrkar-kratun-sersthkic-2558>, กันยายน 2558)

4. ดัชนีความเชื่อมั่นภาคการผลิตของวิสาหกิจขนาดกลางและขนาดย่อม ประจําภูมิภาค ภาคกลาง รวมภาคตะวันออก (ไม่รวมกรุงเทพมหานคร) จำแนกตามตลาดหลัก: ตลาดภายในประเทศและตลาดต่างประเทศ ไตรมาสที่ 4/2557-3/2558

ค่าดัชนีความเชื่อมั่นภาคการผลิตของวิสาหกิจขนาดกลางและขนาดย่อมจำแนกตามหลัก ได้แก่ กลุ่มที่เน้นตลาดภายในประเทศ (กลุ่มที่มีการส่งออกน้อยกว่าร้อยละ 50 ของยอดขาย) กับกลุ่มที่เน้นตลาดต่างประเทศ (กลุ่มที่มีการส่งออกตั้งแต่ร้อยละ 50 ของยอดขายขึ้นไป) แสดงดังตารางที่ 14 และภาพที่ 13 พบว่า ไตรมาสที่ 4/2557-3/2558 รายละเอียดดังนี้

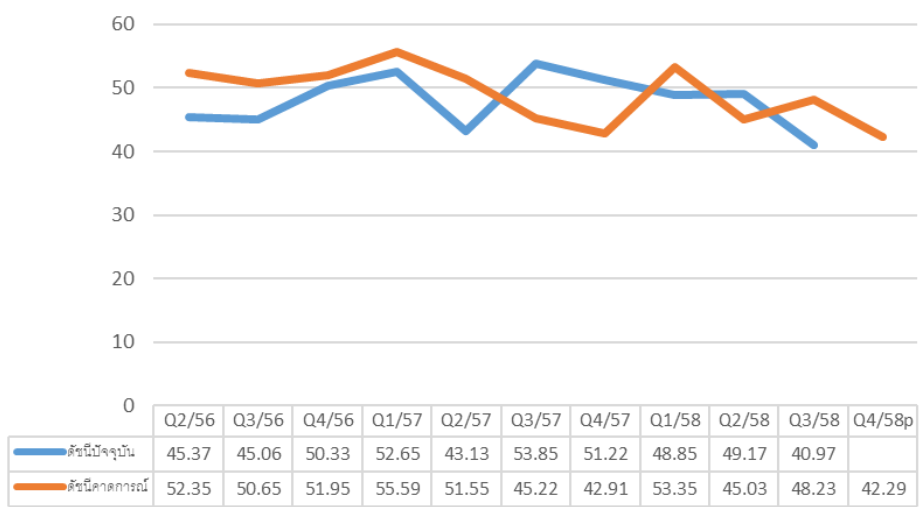
ตารางที่ 14 ดัชนีความเชื่อมั่นผู้ประกอบการภาคการผลิตในพื้นที่ภาคกลางรวมภาคตะวันออก (ไม่รวม กรุงเทพมหานคร) จำแนกตามตลาดหลัก ไตรมาสที่ 4/2557-3/2558 และคาดการณ์ 3 เดือนข้างหน้า

		ไตรมาส 4/2557	ไตรมาส 1/2558	ไตรมาส 2/2558	ไตรมาส 3/2558	คาดการณ์ 4/2558
เน้นตลาดภายในประเทศ	ปัจจุบัน	51.22	48.85	49.17	40.97	
	คาดการณ์	42.91	53.35	45.03	48.23	42.29
เน้นตลาดต่างประเทศ	ปัจจุบัน	56.01	40.67	55.35	46.07	
	คาดการณ์	35.83	56.43	42.26	53.62	47.01
รวม	ปัจจุบัน	51.84	48.30	49.70	41.41	
	คาดการณ์	42.68	53.75	44.85	48.69	42.70

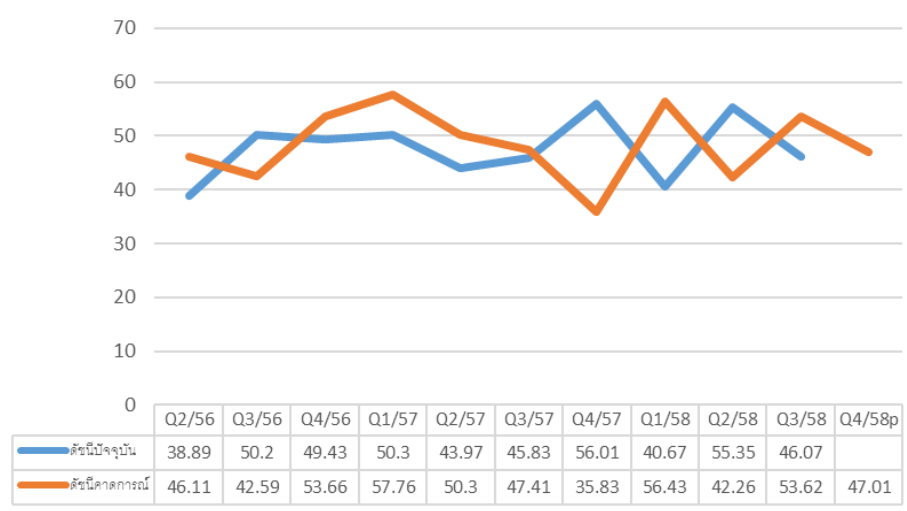
กลุ่มที่เน้นตลาดในประเทศ (กลุ่มที่มีการส่งออกน้อยกว่าร้อยละ 50 ของยอดขาย)

ไตรมาสที่ 4/2557- 3/2558 มีดัชนีความเชื่อมั่นภาพรวมของตลาดในประเทศมีค่าค่อนข้างคงที่ ในช่วงไตรมาสที่ 4/2557-3/2558 อยู่ระหว่าง 48.85-51.22 ส่วนไตรมาสที่ 3/2558 ดัชนีปรับลดลงเหลือ 40.97 ทั้งนี้ ดัชนีมีค่าลดลงในทุกสาขาอุตสาหกรรมและมีค่าต่ำกว่า 50.0 ในทุกอุตสาหกรรม ซึ่งหมายถึง SME ที่เน้นตลาดในประเทศของทุกอุตสาหกรรม อยู่ในสถานการณ์ที่ไม่ค่อยดีนัก สาขาอุตสาหกรรมที่มีดัชนีไตรมาสที่ 3/2558 ลดลงมากที่สุดจากไตรมาสที่ 2/2558 และมีดัชนีความเชื่อมั่นที่ต่ำที่สุดคือ สาขาอุตสาหกรรมโลหะขั้นมูลฐานจาก 50.00 เหลือ 36.11 (ลดลง 13.89) สำหรับสาขาอุตสาหกรรมที่มีดัชนีความเชื่อมั่นที่สูงที่สุดในไตรมาสที่ 3/2558 คือ สาขาอุตสาหกรรมกระดาษและผลิตภัณฑ์จากกระดาษจาก มีค่าเท่ากับ 45.24

สรุปภาพรวมดัชนีความเชื่อมั่นผู้ประกอบการภาคการผลิตของ SMEs
ประจำภูมิภาค ภาคกลาง รวมภาคตะวันออก (ไม่รวมกรุงเทพมหานคร)



ก. เน้นตลาดภายในประเทศ



ข. เน้นตลาดต่างประเทศ

ภาพที่ 13 SMSI ประจำภูมิภาค ภาคกลางรวมภาคตะวันออก (ไม่รวมกรุงเทพมหานคร)

ไตรมาสที่ 2/2557-4/2558 และดัชนีคาดการณ์ 3 เดือนข้างหน้า จำแนกตามตลาดหลัก

สำหรับดัชนีความเชื่อมั่นคาดการณ์ 3 เดือนข้างหน้า สาขาอุตสาหกรรมส่วนใหญ่มีการคาดการณ์ 3 เดือนข้างหน้าที่เพิ่มขึ้นจาก 40.97 เป็น 42.29 (คาดการณ์เพิ่มขึ้น 1.32) สาขาที่มีดัชนีความเชื่อมั่นการคาดการณ์ 3 เดือนข้างหน้าสูงที่สุดคือ กระดาษและผลิตภัณฑ์จากกระดาษ ทั้งนี้เป็นเพราะมีการคาดการณ์ 3 เดือนข้างหน้าของยอดรับคำสั่งซื้อภายในที่เพิ่มขึ้นจาก 50.00 เป็น 56.25 (เพิ่มขึ้น 6.25) ดังตารางที่ 12 อีกทั้งเป็นผลมาจากมาตรการกระตุ้นเศรษฐกิจของภาครัฐซึ่งทำให้ผู้ประกอบการมีความเชื่อมั่นในเศรษฐกิจของประเทศที่สูงขึ้นจะเห็นได้จากดัชนีความเชื่อมั่นคาดการณ์ 3 เดือนข้างหน้าของภาวะเศรษฐกิจประเทศและธุรกิจตนเองสูงขึ้นจาก 38.25 เป็น 42.41 (เพิ่มขึ้น 4.16) และจาก 39.64 เป็น 43.56 (เพิ่มขึ้น 3.92) ตามลำดับ สำหรับสาขาอุตสาหกรรมที่มีดัชนีความเชื่อมั่นที่มีการคาดการณ์ 3 เดือนข้างหน้าต่ำที่สุดคือ สิ่งทอสิ่งถักจาก 36.98 เป็น 37.50 (เพิ่มขึ้น 0.52) ทั้งนี้เป็นเพราะคาดการณ์ 3 เดือนข้างหน้ายอด

รับคำสั่งซื้อในประเทศเพิ่มขึ้นจาก 33.78 เป็น 37.84 (เพิ่มขึ้น 4.06) และเนื่องจากมาตรการกระตุ้นการใช้จ่ายจากส่วนต่างๆ ทั้งภาครัฐ และเอกชน รวมถึงการกระตุ้นตลาด โดยการลดราคาสินค้าครึ่งปี (สำนักงานเศรษฐกิจอุตสาหกรรม, กันยายน 2558)

ตารางที่ 15 ดัชนีความเชื่อมั่นรายสาขาอุตสาหกรรมของผู้ประกอบการที่เน้นตลาดภายในประเทศ ในพื้นที่ภาคกลางรวมภาคตะวันออก (ไม่รวมกรุงเทพมหานคร) ไตรมาสที่ 4/2557-3/2558 และคาดการณ์ 3 เดือนข้างหน้า

		ไตรมาส	ไตรมาส	ไตรมาส	ไตรมาส	คาดการณ์
		4/2557	1/2558	2/2558	3/2558	4/2558
1. ผลิตภัณฑ์อาหารและเครื่องดื่ม	ปัจจุบัน	47.43	50.00	50.29	45.00	
	คาดการณ์	43.02	50.62	46.53	49.81	44.12
2. ผลิตภัณฑ์ยางและผลิตภัณฑ์พลาสติก	ปัจจุบัน	50.71	47.05	47.88	36.20	
	คาดการณ์	40.48	49.15	45.38	48.12	39.62
3. เคมีภัณฑ์และผลิตภัณฑ์เคมี	ปัจจุบัน	54.09	47.95	52.50	45.22	
	คาดการณ์	41.15	56.76	46.72	50.53	44.26
4. โลหะขั้นมูลฐาน	ปัจจุบัน	55.83	45.43	50.00	36.11	
	คาดการณ์	37.76	56.67	43.01	49.75	42.22
5. ยานยนต์ รถพ่วงและรถกึ่งรถพ่วง	ปัจจุบัน	54.17	50.00	45.83	44.87	
	คาดการณ์	45.24	54.81	47.22	45.83	46.15
6. ผลิตภัณฑ์ที่ทำจากโลหะประดิษฐ์ ยกเว้นเครื่องจักรและอุปกรณ์	ปัจจุบัน	51.14	49.55	50.23	39.07	
	คาดการณ์	45.39	52.53	45.00	49.93	41.74
7. เครื่องจักรและอุปกรณ์ซึ่งมิได้จัดประเภทไว้ในที่อื่น	ปัจจุบัน	50.60	50.10	45.83	38.49	
	คาดการณ์	43.70	53.21	43.10	47.16	39.19
8. เครื่องเรือนและการผลิตซึ่งมิได้จัดประเภทไว้ในที่อื่น	ปัจจุบัน	53.26	47.06	50.82	44.61	
	คาดการณ์	44.03	58.15	43.30	49.43	44.93
9. สิ่งทอสิ่งถัก	ปัจจุบัน	50.56	50.49	47.58	36.98	
	คาดการณ์	40.69	55.83	46.08	44.37	37.50
10. กระดาษและผลิตภัณฑ์จากกระดาษ	ปัจจุบัน	49.24	48.96	48.02	45.24	
	คาดการณ์	44.44	51.14	44.10	48.26	48.41

กลุ่มที่เน้นตลาดต่างประเทศ (กลุ่มที่มีการส่งออกตั้งแต่ร้อยละ 50 ของยอดขายขึ้นไป)

ไตรมาสที่ 4/2557- 3/2558 ดัชนีความเชื่อมั่นของผู้ประกอบการที่เน้นตลาดต่างประเทศมีการแกว่งตัวโดยในไตรมาสที่ 1/2558 มีการปรับลดลงจากไตรมาสที่ 4/2557 (56.01 ลดเหลือ 40.67) ดัชนีเพิ่มขึ้นในไตรมาสที่ 2/2558 เป็น 55.35 และลดลงจาก 55.35 เหลือ 46.07 (ลดลง 9.28) ในไตรมาสที่ 3/2558 สาขาอุตสาหกรรมที่มีสัดส่วนการลดลงมากที่สุดและมีดัชนีความเชื่อมั่นที่ต่ำที่สุดคือ สาขาอุตสาหกรรม

ยานยนต์ รถพ่วงและรถกึ่งรถพ่วงจาก 62.50 เหลือ 33.33 (ลดลง 29.17) ทั้งนี้เพราะยอดรับคำสั่งซื้อต่างประเทศลดลงจาก 42.86 เหลือ 41.07 (ลดลง 1.79) สำหรับสาขาอุตสาหกรรมที่มีดัชนีความเชื่อมั่นสูงที่สุดในไตรมาสที่ 3/2558 และมีสัดส่วนที่เพิ่มขึ้นกว่าไตรมาสก่อนคือ สาขาอุตสาหกรรมการผลิตโลหะมูลฐานจาก 50.00 เป็น 62.50 (เพิ่มขึ้น 12.50)

ตารางที่ 16 ดัชนีความเชื่อมั่นรายสาขาอุตสาหกรรมของผู้ประกอบการที่เน้นตลาดต่างประเทศ ในพื้นที่ภาคกลางรวมภาคตะวันออก (ไม่รวมกรุงเทพมหานคร) ไตรมาสที่ 4/2557-3/2558 และคาดการณ์ 3 เดือนข้างหน้า

		ไตรมาส	ไตรมาส	ไตรมาส	ไตรมาส	คาดการณ์
		4/2557	1/2558	2/2558	3/2558	
1. ผลิตภัณฑ์อาหารและเครื่องดื่ม	ปัจจุบัน	56.67	38.89	54.17	43.75	
	คาดการณ์	47.92	59.17	40.28	47.92	41.67
2. ผลิตภัณฑ์ยางและผลิตภัณฑ์พลาสติก	ปัจจุบัน	55.30	47.62	52.08	35.83	
	คาดการณ์	16.67	56.06	40.48	53.13	45.00
3. เคมีภัณฑ์และผลิตภัณฑ์เคมี	ปัจจุบัน	59.26	33.33	61.11	45.83	
	คาดการณ์	-*	57.41	33.33	55.56	45.83
4. โลหะขั้นมูลฐาน	ปัจจุบัน	54.17	44.44	50.00	62.50	
	คาดการณ์	29.17	45.83	47.22	52.78	58.33
5. ยานยนต์ รถพ่วงและรถกึ่งรถพ่วง	ปัจจุบัน	44.44	33.33	62.50	33.33	
	คาดการณ์	50.00	50.00	41.67	62.50	33.33
6. ผลิตภัณฑ์ที่ทำจากโลหะประดิษฐ์ ยกเว้นเครื่องจักรและอุปกรณ์	ปัจจุบัน	63.69	31.67	60.71	50.00	
	คาดการณ์	20.83	61.90	38.33	59.52	50.00
7. เครื่องจักรและอุปกรณ์ซึ่งมิได้จัดประเภทไว้ในที่อื่น	ปัจจุบัน	49.24	36.90	60.83	45.83	
	คาดการณ์	27.08	49.24	42.86	60.00	47.50
8. เครื่องเรือนและการผลิตซึ่งมิได้จัดประเภทไว้ในที่อื่น	ปัจจุบัน	50.00	44.44	55.95	45.24	
	คาดการณ์	44.44	50.00	47.22	51.19	45.24
9. สิ่งทอสิ่งถัก	ปัจจุบัน	61.90	43.75	44.44	55.00	
	คาดการณ์	38.89	67.86	41.67	40.28	48.33
10. กระดาษและผลิตภัณฑ์จากกระดาษ	ปัจจุบัน	54.17	50.00	50.00	50.00	
	คาดการณ์	-*	54.17	58.33	52.78	50.00

หมายเหตุ 1. -* หมายถึง ในกลุ่มตัวอย่างของสาขาอุตสาหกรรมการผลิตนั้น ไม่พบผู้ประกอบการที่เน้นตลาดต่างประเทศในไตรมาสนั้น

สำหรับดัชนีความเชื่อมั่นคาดการณ์ 3 เดือนข้างหน้าภาพรวมมีการคาดการณ์ที่เพิ่มขึ้นเล็กน้อย จาก 46.07 เป็น 47.01 สาขาอุตสาหกรรมที่มีดัชนีความเชื่อมั่นคาดการณ์ 3 เดือนข้างหน้าที่สูงที่สุดคือ สาขาอุตสาหกรรมโลหะขั้นมูลฐานเท่ากับ 58.33 แต่มีการคาดการณ์ที่ลดลงจาก 62.5 เหลือ 58.33 (ลดลง 4.17) ทั้งนี้เพราะการผลิตเหล็กโดยรวมจะลดลง ทั้งเหล็กทรงยาวและเหล็กทรงแบน เนื่องจากสถานการณ์ทางเศรษฐกิจทั้งในประเทศและต่างประเทศยังทรงตัวอยู่ นอกจากนี้ยังเป็นผลมาจากอุตสาหกรรมต่อเนื่องที่เป็นผู้ใช้เหล็กที่สำคัญ เช่น ก่อสร้าง เครื่องใช้ไฟฟ้า และยานยนต์ที่มีสถานการณ์การผลิตที่ทรงตัว (สำนักงานเศรษฐกิจอุตสาหกรรม, 2558) และสาขาอุตสาหกรรมที่มีดัชนีความเชื่อมั่นคาดการณ์ต่ำที่สุดคือ สาขาอุตสาหกรรมยานยนต์ รถพ่วงและรถกึ่งรถพ่วงเท่ากับ 33.33 ทั้งนี้เพราะสถานการณ์การส่งออกของไทยยังส่งสัญญาณหดตัวต่อเนื่อง ส่วนหนึ่งเป็นผลมาจากเศรษฐกิจของประเทศคู่ค้าหลักของไทยยังชะลอตัว และการย้ายฐานการผลิตในบางสินค้าอุตสาหกรรม โดยเฉพาะตลาดหลัก เช่น จีน ญี่ปุ่น ยุโรปโซน และอาเซียนที่หดตัวร้อยละ -7.0, -6.6, -6.2, และ -10.7 ตามลำดับ (<http://www.m.ryt9.com/>, กันยายน 2558)

5. องค์ประกอบที่ส่งผลต่อการดำเนินงานของกิจการในภาคการผลิตของวิสาหกิจขนาดกลางและขนาดย่อม ในพื้นที่ภาคกลางรวมภาคตะวันออก (ไม่รวมกรุงเทพมหานคร) ไตรมาสที่ 4/2557-3/2558

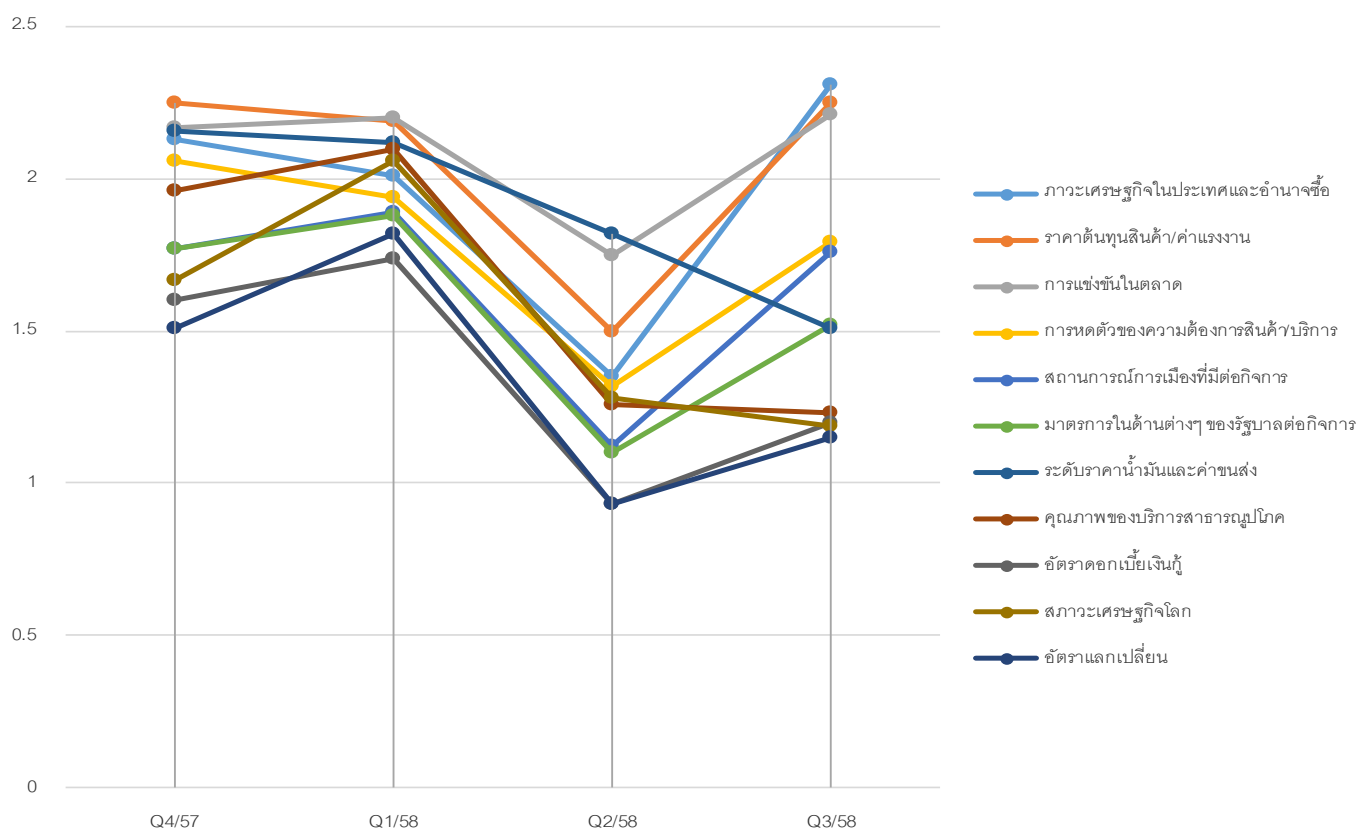
ตารางที่ 17 องค์ประกอบที่ส่งผลต่อการดำเนินงานของกิจการในภาคการผลิตของวิสาหกิจขนาดกลางและขนาดย่อม ในพื้นที่ภาคกลาง รวมภาคตะวันออก ไตรมาสที่ 4/2557-3/2558 และคาดการณ์ 3 เดือนข้างหน้า พบว่า ปัจจัยหลัก 5 ปัจจัยที่ผู้ประกอบการเห็นว่าส่งผลต่อการดำเนินงานของกิจการ มีการเปลี่ยนแปลงลำดับความสำคัญไปบ้าง ตามสถานการณ์ที่ส่งผลต่อ SME โดยปัจจัยที่ส่งผลต่อ SME ในลำดับแรกๆ ได้แก่ ภาวะเศรษฐกิจในประเทศและอำนาจซื้อ ราคาต้นทุนสินค้า/ค่าแรงงาน การแข่งขันในตลาด การหดตัวของความต้องการสินค้า/บริการ และสถานการณ์การเมืองที่มีต่อกิจการ รายละเอียดดังนี้

1) ภาวะเศรษฐกิจในประเทศและอำนาจซื้อ ปัจจัยที่ผู้ประกอบการให้ความสำคัญเป็นอันดับแรกในไตรมาสที่ 3/2558 ซึ่งผู้ประกอบการมีความกังวลเพิ่มขึ้นกว่าไตรมาสก่อนจาก 1.35 เป็น 2.31 อยู่ในระดับมาก ทั้งนี้เพราะมีปัจจัยลบหลัก สถานการณ์เศรษฐกิจของประเทศ และจากปัญหานี้ครัวเรือนที่ยังสะสม และในไตรมาส 4/2558 ผู้ประกอบการยังคงมีความกังวลอยู่จะเห็นได้จากการคาดการณ์ดัชนีความเชื่อมั่น 3 เดือนข้างหน้าเพิ่มขึ้นเล็กน้อยจาก 2.31 เป็น 2.34 (คาดการณ์เพิ่มขึ้น 0.03)

ตารางที่ 17 องค์ประกอบที่ส่งผลกระทบต่อการดำเนินงานของกิจการในภาคการผลิตของวิสาหกิจขนาดกลาง และขนาดย่อม ในพื้นที่ภาคกลางรวมภาคตะวันออก (ไม่รวมกรุงเทพมหานคร) ไตรมาสที่ 4/2557-3/2558 และคาดการณ์ 3 เดือนข้างหน้า

ลำดับที่	ดัชนีองค์ประกอบที่มีผลต่อกิจการ		ไตรมาส 4/2557	ไตรมาส 1/2558	ไตรมาส 2/2558	ไตรมาส 3/2558	คาดการณ์ 4/2558	นัยต่ออุตสาหกรรม
1.	ภาวะเศรษฐกิจในประเทศและอำนาจซื้อ	ปัจจุบัน	2.13	2.01	1.35	2.31		มาก
		คาดการณ์	2.07	2.13	2.01	1.34	2.34	มาก
2.	ราคาต้นทุนสินค้า/ค่าแรงงาน	ปัจจุบัน	2.25	2.19	1.50	2.25		ปานกลาง
		คาดการณ์	1.88	2.24	2.04	1.46	2.24	ปานกลาง
3.	การแข่งขันในตลาด	ปัจจุบัน	2.17	2.20	1.75	2.21		ปานกลาง
		คาดการณ์	2.12	2.16	2.14	1.45	2.21	ปานกลาง
4.	การหดตัวของความต้องการสินค้า/บริการ	ปัจจุบัน	2.06	1.94	1.32	1.79		ปานกลาง
		คาดการณ์	2.06	2.05	1.98	1.33	1.81	ปานกลาง
5.	สถานการณ์การเมืองที่มีต่อกิจการ	ปัจจุบัน	1.77	1.89	1.12	1.76		ปานกลาง
		คาดการณ์	1.85	1.73	1.91	1.12	1.75	ปานกลาง
6.	มาตรการในด้านต่างๆของรัฐบาลต่อกิจการ	ปัจจุบัน	1.77	1.88	1.10	1.52		ปานกลาง
		คาดการณ์	1.70	1.77	1.88	1.10	1.53	ปานกลาง
7.	ระดับราคาน้ำมันและค่าขนส่ง	ปัจจุบัน	2.16	2.12	1.82	1.51		ปานกลาง
		คาดการณ์	1.82	2.16	1.99	1.28	1.52	ปานกลาง
8.	คุณภาพของบริการสาธารณูปโภค	ปัจจุบัน	1.96	2.10	1.26	1.23		น้อย
		คาดการณ์	2.00	1.92	2.06	1.27	1.26	น้อย
9.	อัตราดอกเบี้ยเงินกู้	ปัจจุบัน	1.60	1.74	0.93	1.20		น้อย
		คาดการณ์	1.86	1.55	1.77	0.93	1.21	น้อย
10.	สภาวะเศรษฐกิจโลก	ปัจจุบัน	1.67	2.06	1.28	1.19		น้อย
		คาดการณ์	1.90	1.67	1.87	0.96	1.19	น้อย
11.	อัตราแลกเปลี่ยน	ปัจจุบัน	1.51	1.82	0.93	1.15		น้อย
		คาดการณ์	1.68	1.46	1.83	0.93	1.16	น้อย

- หมายเหตุ : 1. แบ่งระดับผลกระทบเป็น 4 ระดับ ดังนี้ คะแนน 0-0.75 หมายถึงไม่มีผลกระทบ 0.76-1.5 หมายถึงมีผลกระทบน้อย 1.51-2.25 หมายถึงมีผลกระทบปานกลาง 2.26-3.00 หมายถึงมีผลกระทบมาก
2. นัยต่ออุตสาหกรรมพิจารณาจากระดับผลกระทบปัจจุบัน (ไตรมาส 3/2558)
3. นัยต่ออุตสาหกรรมพิจารณาจากระดับผลกระทบปัจจุบัน (ไตรมาส 3/2558) และคาดการณ์ 3 เดือนข้างหน้า
4. เรียงลำดับปัจจัยตามลำดับผลกระทบปัจจุบันที่มีต่อการดำเนินงานของ SME



ภาพที่ 14 ปัจจัยที่ส่งผลต่อการดำเนินงานของ SME ในพื้นที่ภาคกลางรวมภาคตะวันออก (ไม่รวมกรุงเทพมหานคร) ไตรมาสที่ 4/2557-3/2558

2) **ราคาค่าต้นทุนสินค้า/ค่าแรงงาน** ไตรมาสที่ 3/2558 ผู้ประกอบการเห็นว่า ราคาค่าต้นทุนสินค้า/แรงงานส่งผลต่อผลการดำเนินงานอยู่ในลำดับรองลงมา และมีดัชนีความเชื่อมั่นที่เพิ่มขึ้นกว่าไตรมาสก่อน จาก 1.50 เป็น 2.25 (เพิ่มขึ้น 0.75) อยู่ในระดับปานกลาง จะเห็นได้จากต้นทุนการประกอบการไตรมาส 3/2558 มีดัชนีความเชื่อมั่นที่ลดลงจากไตรมาสก่อนจาก 39.07 เหลือ 34.67 (ลดลง 4.40) สำหรับดัชนีความเชื่อมั่นการคาดการณ์ 3 เดือนข้างหน้าผู้ประกอบการยังมีความกังวลอยู่ เห็นได้จากดัชนีความเชื่อมั่นค่อนข้างทรงตัวคือ 2.24 อยู่ในระดับปานกลาง ทั้งนี้อาจเป็นผลสืบเนื่องมาจากเศรษฐกิจของประเทศที่ยังไม่ฟื้น และการส่งออกสินค้ายังคงชะลอตัวลง

3) **การแข่งขันในตลาด** เป็นปัจจัยที่มีผลต่อการดำเนินงานของกิจการในลำดับที่ 3 โดยผู้ประกอบการมีความกังวลเพิ่มขึ้นกว่าไตรมาสก่อนจาก 1.75 เป็น 2.21 (เพิ่มขึ้น 0.46) อยู่ในระดับปานกลาง ทั้งนี้เพราะ ความกังวลจากการใกล้เปิดประชาคมเศรษฐกิจอาเซียน ซึ่งอาจส่งผลให้การแข่งขันในตลาดมีเพิ่มขึ้น ประกอบกับการชะลอตัวของเศรษฐกิจจีนและเอเชีย ทำให้การส่งออกสินค้า มีแนวโน้มหดตัวมากขึ้นด้วย และในไตรมาสหน้าผู้ประกอบการยังคงกังวลอยู่ในระดับเดิมจะเห็นได้จากดัชนีความเชื่อมั่นการคาดการณ์ 3 เดือนข้างหน้าทรงตัวคือ 2.21

4) การหดตัวของความต้องการสินค้า/บริการ ในไตรมาสที่ 3/2558 ผู้ประกอบการเห็นว่าการหดตัวของความต้องการสินค้า/บริการเป็นปัจจัยต่อการดำเนินงานของธุรกิจในระดับที่ 4 และมีดัชนีที่เพิ่มขึ้นกว่าไตรมาสก่อนจาก 1.32 เป็น 1.79 (เพิ่มขึ้น 0.47) อยู่ในระดับปานกลาง เป็นผลมาจากเศรษฐกิจจีนที่ชะลอตัวตามการส่งออกที่หดตัวมาก และการลงทุนในสินทรัพย์ถาวรที่ชะลอตัวต่อเนื่อง ทั้งการลงทุนในภาคอุตสาหกรรมและภาคอสังหาริมทรัพย์เช่นเดียวกับเศรษฐกิจเอเชียที่ชะลอตัวต่อเนื่อง สำหรับดัชนีความเชื่อมั่นคาดการณ์ 3 เดือนข้างหน้า ผู้ประกอบการมีความกังวลเกี่ยวกับการหดตัวของความต้องการสินค้า/บริการเพิ่มขึ้นเล็กน้อยจาก 1.79 เป็น 1.81 (เพิ่มขึ้น 0.02)

5) สถานการณ์การเมืองที่มีต่อกิจการ โดยในไตรมาสที่ 3/2558 ผู้ประกอบการเห็นว่า สถานการณ์การเมืองที่มีต่อกิจการเป็นปัจจัยที่ส่งผลต่อการดำเนินงานอยู่ในลำดับที่ 5 และมีดัชนีความเชื่อมั่นที่เพิ่มขึ้นกว่าไตรมาสก่อนจาก 1.12 เป็น 1.75 (เพิ่มขึ้น 0.64) อยู่ในระดับปานกลาง สำหรับดัชนีความเชื่อมั่นคาดการณ์ 3 เดือนข้างหน้าผู้ประกอบการยังมีความกังวลอย่างต่อเนื่องเกี่ยวกับสถานการณ์ทางการเมือง จะเห็นได้จากการคาดการณ์ที่ทรงตัวนั่นคือ 1.74

ภาคผนวก

สรุปจํานวนตัวอย่างในการคํานวณค่าดัชนี

สรุปจํานวน SME ที่ใช้เป็นตัวอย่างสำหรับไตรมาสที่ 4/2577-3/2558 จําแนกตามสาขาการผลิตได้
 ดังตารางผนวก ก และจําแนกตามจังหวัดได้ดังตารางผนวก ข

ตารางผนวก ก สรุปจํานวน SME ที่เป็นตัวอย่างจําแนกตามสาขาอุตสาหกรรม

	อุตสาหกรรม (Sector name)	ไตรมาส	ไตรมาส	ไตรมาส	ไตรมาส
		4/2557	4/2557	4/2557	4/2557
1	การผลิตผลิตภัณฑ์อาหารและเครื่องดื่ม	91	90	89	89
2	การผลิตผลิตภัณฑ์ยางและผลิตภัณฑ์พลาสติก	70	72	71	71
3	การผลิตเคมีภัณฑ์และผลิตภัณฑ์เคมี	62	63	63	63
4	การผลิตโลหะขั้นมูลฐาน	32	34	34	34
5	การผลิตยานยนต์ รถพ่วงและรถกึ่งรถพ่วง	29	28	28	28
6	การผลิตผลิตภัณฑ์ที่ทำจากโลหะประดิษฐ์ ยกเว้นเครื่องจักร และอุปกรณ์	116	116	115	115
7	การผลิตเครื่องจักรและอุปกรณ์ซึ่งมิได้จัดประเภทไว้ในที่อื่น	94	94	94	94
8	การผลิตเครื่องเรือนและการผลิตซึ่งมิได้จัดประเภทไว้ในที่อื่น	56	57	58	58
9	การผลิตสิ่งทอสิ่งถัก	37	38	37	37
10	การผลิตกระดาษและผลิตภัณฑ์จากกระดาษ	24	25	24	24
	รวม	611	616	613	613

ตารางผนวก ข สรุปจํานวน SME ที่เป็นตัวอย่างจําแนกตามจังหวัด

	อุตสาหกรรม (Sector name)	ไตรมาส	ไตรมาส	ไตรมาส	ไตรมาส
		4/2557	1/2558	2/2558	3/2558
1	ชลบุรี	179	181	181	181
2	ระยอง	69	70	70	70
3	ฉะเชิงเทรา	39	39	39	39
4	สมุทรปราการ	154	154	153	153
5	สมุทรสาคร	62	63	62	62
6	ปทุมธานี	108	109	108	108
	รวม	611	616	613	613